



НАСЛЕДИЕ

Общество с ограниченной ответственностью «Наследие»
1165835069113 ИНН 5836679433 КПП 583601001
440052, г. Пенза, ул. Гоголя, влд.40 офис 15.
www.arch-expert.ru, nasledie58@bk.ru, 8(8412) 24-04-70.

Заказчик: АО «Объединенный коммунальный оператор»

Раздел по обеспечению сохранности объекта культурного (археологического) наследия федерального значения «Культурный слой города» Нижнего Новгорода, при проведении земляных, строительных и иных работ на земельных участках, отведенных для расположения объекта: «Квартальные тепловые сети от НТЦ, 2 очередь (ТК-236-1)», адрес (местоположение): г. Нижний Новгород, Нижегородский район, от ТК-236-1 у д.32 Д по ул. Варварская до т. в 36 м на СЗ от С угла д.32Д по ул. Варварская на границе ЗУ 52:18:0060075:6.

№ 251/24-НЗК/26-ОСОКН

г. Пенза, 2026 г.



НАСЛЕДИЕ

Общество с ограниченной ответственностью «Наследие»
1165835069113 ИНН 5836679433 КПП 583601001
440052, г. Пенза, ул. Гоголя, влд.40 офис 15.
www.arch-expert.ru, nasledie58@bk.ru, 8(8412) 24-04-70.

Заказчик: АО «Объединенный коммунальный оператор»

Раздел по обеспечению сохранности объекта культурного (археологического) наследия федерального значения «Культурный слой города» Нижнего Новгорода, при проведении земляных, строительных и иных работ на земельных участках, отведенных для расположения объекта «Квартальные тепловые сети от НТЦ, 2 очередь (ТК-236-1)», адрес (местоположение): г. Нижний Новгород, Нижегородский район, от ТК-236-1 у д.32 Д по ул. Варварская до т. в 36 м на СЗ от С угла д.32Д по ул. Варварская на границе ЗУ 52:18:0060075:6.

№ 251/24-НЗК/26-ОСОКН

Генеральный директор



С.Н. Чукуров

г. Пенза, 2026 г.

Содержание

	Наименование	№ страницы
	Введение	4
1.	Основные положения действующего законодательства об обеспечении сохранности объектов культурного (археологического) наследия	7
2.	Общая пояснительная записка	13
2.1.	Общая характеристика земельного участка, планируемого к освоению	14
2.2.	Геоморфология и топография участка планируемого проведения строительных работ	15
2.3.	Историко-градостроительная характеристика участка	17
2.4.	Краткая справка об изученности ОКН «Культурный слой города» Нижнего Новгорода	23
2.5	Степень изученности ОКН «Культурный слой города» Нижнего Новгорода в районе расположения объекта	27
3	Оценка воздействия проводимых работ на объекты археологического наследия, мероприятия по обеспечению их сохранности	33
3.1.	Состав археологических полевых работ и порядок их проведения	36
4.	Заключение	39
	Список литературы и источников	41
	Альбом иллюстраций	47
	Приложения	76

Введение

Разработка Раздела по обеспечению сохранности объекта культурного (археологического) наследия федерального значения «Культурный слой города» Нижнего Новгорода, при проведении земляных, строительных и иных работ на земельных участках, отведенных для расположения объекта «Квартальные тепловые сети от НТЦ, 2 очередь (ТК-236-1)», адрес (местоположение): г. Нижний Новгород, Нижегородский район, от ТК-236-1 у д.32 Д по ул. Варварская до т. в 36 м на СЗ от С угла д.32Д по ул. Варварская на границе ЗУ 52:18:0060075:6, (Далее-раздел) выполнена в рамках договора заключенного с АО «Объединенный коммунальный оператор» и на основании договора.

Данный Раздел разработан с целью обеспечения сохранности объекта культурного (археологического) наследия федерального значения «Культурный слой города» Нижнего Новгорода, при проведении земляных, строительных и иных работ на земельных участках, отведенных для расположения объекта «Квартальные тепловые сети от НТЦ, 2 очередь (ТК-236-1)», адрес (местоположение): г. Нижний Новгород, Нижегородский район, от ТК-236-1 у д.32 Д по ул. Варварская до т. в 36 м на СЗ от С угла д.32Д по ул. Варварская на границе ЗУ 52:18:0060075:6. (Далее- проектируемый объект).

Земельные участки, на которых расположен проектируемый объект расположены:

- в границе территории объекта археологического наследия федерального значения «Культурный слой города» Нижнего Новгорода (утверждены приказом Управления от 17.10.2022 № 424);

- частично в границах зоны регулирования застройки и хозяйственной деятельности объекта культурного наследия регионального значения «Здание Дома трудолюбия имени М. и Л. Рукавишниковых» (ул. Варварская, 32 (литер А)), утвержденных постановлением Правительства Нижегородской области от 03.06.2021 № 464;

- в границе исторической территории «Старый Нижний Новгород» с

особым правовым режимом регулирования архитектурно-градостроительной деятельности (решение Нижегородского областного Совета народных депутатов от 30.11.93 № 370-м).

В настоящем Разделе разработаны меры по сохранению объекта культурного (археологического) наследия федерального значения «Культурный слой города» Нижнего Новгорода, при реализации проектных решений по проектируемому объекту, разработка мер по сохранению иных объектов культурного наследия, не осуществлялась.

Основной задачей подготовки настоящего раздела является определение объема и методики проведения археологических исследований в целях сохранения объекта археологического наследия федерального значения «Культурный слой города Нижнего Новгорода», на участке проведения земляных работ по проектируемому объекту.

В ходе подготовки Раздела выполнены следующие работы:

- изучение технической документации, предоставленной Заказчиком;
- архивно-библиографические изыскания;
- визуальный осмотр и натурная фотофиксация на территории земельных участков, отведенных для расположения проектируемого объекта;
- подготовка пояснительной записки, включающей: характеристику геоморфологической и топографической ситуации, результаты изучения и анализа библиографических материалов, архивных источников и картографических материалов по истории освоения территории участка, сведения по истории археологического изучения и общую характеристику объекта археологического наследия (памятника археологии), в границах которого располагается территория участка, оценку степени археологической изученности территории участка и обоснование необходимости проведения спасательных мероприятий на участках объекта археологического наследия на рассматриваемом земельном участке.

Основания для разработки раздела:

- письмо АО «Объединенный коммунальный оператор» «О направлении заявки» от 27.02.2026 г № Исх-04481(Приложение № 4);

- письмо Управления государственной охраны объектов культурного наследия Нижегородской области №Исх. Сл-518-1033932/25 от 14.11.2025г. (Приложение № 5);

- договор от 29.07.2024 № 251/24-НЗК, заключенный между АО «Теплоэнерго» и ООО «Наследие»;

Раздел выполнен в соответствии с существующей нормативно-правовой и методической базой в сфере археологического проектирования:

- Федеральный закон от 25.06.2002 № 73-ФЗ «Об объектах культурного наследия (памятниках истории и культуры) народов Российской Федерации» (далее Федеральный закон № 73-ФЗ);

- Постановление Правительства РФ от 25.04.2024 № 530 «Об утверждении «Положения о государственной историко-культурной экспертизе»;

- Закон Нижегородской области от 02.02.2016 N 14-З «Об объектах культурного наследия (памятниках истории и культуры) народов Российской Федерации, расположенных на территории Нижегородской области»;

- Положение «О порядке проведения археологических полевых работ и составления научной отчётной документации», утвержденное постановлением отделения историко-филологических наук РАН от 12 апреля 2023 г. № 15 (далее – Положение);

- Методические рекомендации по определению стоимости научно-проектных работ для реставрации недвижимых памятников истории и культуры РНиП 4.05.01-93, утвержденный приказом Министерства культуры Российской Федерации от 29.12.1993 №810;

- «Сборник цен на научно-проектные работы по памятникам истории и культуры» от 01 января 1991 г. СЦНПР-91, утвержденный приказом Министерства культуры СССР № 321 от 05.11.1990 г.

Исходные данные для разработки раздела научно-проектной документации:

- приказ Министерства Культуры РФ от 9 июня 2015 г. № 556-р «О регистрации объекта культурного наследия федерального значения

"Культурный слой города", XIII - XVII вв. (Нижегородская область), в едином государственном реестре объектов культурного наследия (памятников истории и культуры) народов РФ» (Приложение № 1);

- приказ управления государственной охраны объектов культурного наследия Нижегородской области от 17.10.2022 №424 (Приложение № 2);

- решение Нижегородского областного Совета народных депутатов от 30 ноября 1993 года N 370-м «Об установлении границ исторических территорий г. Нижнего Новгорода» (Приложение № 3);

- АО «ОКО». Проектная документация №447.25-ТС. Наименование объекта «Квартальные тепловые сети от НТЦ, 2 очередь (ТК-236-1)», адрес (местоположение): г. Нижний Новгород, Нижегородский район, от ТК-236-1 у д.32 Д по ул. Варварская до т. в 36 м на СЗ от С угла д.32Д по ул. Варварская на границе ЗУ 52:18:0060075:6. Вид работ: Строительство.

1. Основные положения действующего законодательства об обеспечении сохранности объектов культурного (археологического) наследия

Настоящая документация разработана в соответствии с Федеральным законом от 25.06.2002 г. № 73-ФЗ «Об объектах культурного наследия (памятниках истории и культуры) народов Российской Федерации», Положением о порядке проведения археологических полевых работ и составления научной отчетной документации, утвержденное постановлением Бюро Отделения историко-филологических наук РАН от 12 апреля 2023 г. № 15, "Земельным кодексом Российской Федерации" от 25.10.2001 N 136-ФЗ (ред. от 30.12.2020), приказом Росстандарта № 1138-ст. от 09.10.2013, утверждающим ГОСТ Р 55627-2013 «Археологические изыскания в составе работ по реставрации, консервации, ремонту и приспособлению объектов культурного наследия».

Обоснованием выявления объектов культурного наследия, комплексных охранно-спасательных мероприятий для объектов культурного наследия,

попадающих в зону строительства, является законодательство Российской Федерации.

Федеральный закон от 25.06.2002 г. №73-ФЗ «Об объектах культурного наследия (памятниках истории и культуры) народов Российской Федерации» (далее в тексте – Федеральный закон) устанавливает особенности проектирования и проведения землеустроительных, земляных, строительных, мелиоративных, хозяйственных и иных работ на территории объекта культурного наследия и в зонах охраны объекта культурного наследия.

В соответствии ст. 3.1. Федерального закона территорией объекта культурного наследия является территория, непосредственно занятая данным объектом культурного наследия и (или) связанная с ним исторически и функционально, являющаяся его неотъемлемой частью и установленная в соответствии с настоящей статьей. В территорию объекта культурного наследия могут входить земли, земельные участки, части земельных участков, земли лесного фонда, водные объекты или их части, находящиеся в государственной или муниципальной собственности либо в собственности физических или юридических лиц. Границы территории объекта культурного наследия могут не совпадать с границами существующих земельных участков. В границах территории объекта культурного наследия могут находиться земли, в отношении которых не проведен государственный кадастровый учет.

Согласно ст. 49 Федерального закона, собственник либо пользователь земельного участка, в пределах которого расположен объект археологического наследия, владеет, пользуется или распоряжается таким земельным участком с соблюдением условий, установленных для обеспечения сохранности объекта культурного наследия. Объект археологического наследия и земельный участок, в пределах которого он располагается, находятся в гражданском обороте раздельно. Все объекты археологического наследия находятся в государственной собственности и отчуждению из государственной собственности не подлежат. Физические и юридические лица, осуществляющие хозяйственную и иную деятельность на территории объекта культурного наследия, обязаны соблюдать режим использования данной

территории, установленный действующим законодательством.

Статьей 36 Федерального закона предусматриваются меры по обеспечению сохранности объекта культурного наследия при проектировании и проведении землеустроительных, земляных, строительных, мелиоративных, хозяйственных и иных работ:

п.1. Проектирование и проведение земляных, строительных, мелиоративных, хозяйственных работ, указанных в статье 30 Федерального закона работ по использованию лесов и иных работ осуществляются при отсутствии на данной территории объектов культурного наследия, включенных в реестр, выявленных объектов культурного наследия или объектов, обладающих признаками объекта культурного наследия, либо при условии соблюдения техническим заказчиком (застройщиком) объекта капитального строительства, заказчиками других видов работ, лицом, проводящим указанные работы, требований настоящей статьи.

п.2. Изыскательские, проектные, земляные, строительные, мелиоративные, хозяйственные работы, указанные в статье 30 настоящего Федерального закона работы по использованию лесов и иные работы в границах территории объекта культурного наследия, включенного в реестр, проводятся при условии соблюдения установленных статьей 5.1 Федерального закона требований к осуществлению деятельности в границах территории объекта культурного наследия, особого режима использования земельного участка, в границах которого располагается объект археологического наследия, и при условии реализации согласованных соответствующим органом охраны объектов культурного наследия, определенным пунктом 2 статьи 45 Федерального закона, обязательных разделов об обеспечении сохранности указанных объектов культурного наследия в проектах проведения таких работ или проектов обеспечения сохранности указанных объектов культурного наследия либо плана проведения спасательных археологических полевых работ, включающих оценку воздействия проводимых работ на указанные объекты культурного наследия.

п.3. Строительные и иные работы на земельном участке,

непосредственно связанном с земельным участком в границах территории объекта культурного наследия, проводятся при наличии в проектной документации разделов об обеспечении сохранности указанного объекта культурного наследия или о проведении спасательных археологических полевых работ или проекта обеспечения сохранности указанного объекта культурного наследия либо плана проведения спасательных археологических полевых работ, включающих оценку воздействия проводимых работ на указанный объект культурного наследия, согласованных с региональным органом охраны объектов культурного наследия.

п.4. В случае обнаружения в ходе проведения изыскательских, проектных, земляных, строительных, мелиоративных, хозяйственных работ, указанных в статье 30 Федерального закона работ по использованию лесов и иных работ объекта, обладающего признаками объекта культурного наследия, в том числе объекта археологического наследия, заказчик указанных работ, технический заказчик (застройщик) объекта капитального строительства, лицо, проводящее указанные работы, обязаны незамедлительно приостановить указанные работы и в течение трех дней со дня обнаружения такого объекта направить в региональный орган охраны объектов культурного наследия письменное заявление об обнаруженном объекте культурного наследия.

п.5. В случае обнаружения объекта археологического наследия уведомление о выявленном объекте археологического наследия, содержащее информацию, предусмотренную пунктом 11 статьи 45.1 настоящего Федерального закона, а также сведения о предусмотренном пунктом 5 статьи 5.1 настоящего Федерального закона особом режиме использования земельного участка, в границах которого располагается выявленный объект археологического наследия, направляются региональным органом охраны объектов культурного наследия заказчику указанных работ, техническому заказчику (застройщику) объекта капитального строительства, лицу, проводящему указанные работы.

Указанные лица обязаны соблюдать предусмотренный пунктом 5 статьи 5.1 настоящего Федерального закона особый режим использования земельного

участка, в границах которого располагается выявленный объект археологического наследия.

п.7. Изыскательские, земляные, строительные, мелиоративные, хозяйственные работы, указанные в статье 30 настоящего Федерального закона работы по использованию лесов и иные работы, проведение которых может ухудшить состояние объекта культурного наследия, включенного в реестр, выявленного объекта культурного наследия (в том числе объекта культурного наследия, включенного в реестр, выявленного объекта культурного наследия, расположенных за пределами земельного участка (земельных участков), в границах которого (которых) проводятся указанные работы), нарушить их целостность и сохранность, должны быть немедленно приостановлены заказчиком указанных работ, техническим заказчиком (застройщиком) объекта капитального строительства, лицом, проводящим указанные работы, после получения предписания соответствующего органа охраны объектов культурного наследия о приостановлении указанных работ.

Соответствующий орган охраны объектов культурного наследия определяет меры по обеспечению сохранности указанных в настоящем пункте объектов, включающие в себя разработку проекта обеспечения сохранности объекта культурного наследия, включенного в реестр, выявленного объекта культурного наследия либо плана проведения спасательных археологических полевых работ.

п.9. Изменение проекта проведения работ, представляющих собой угрозу нарушения целостности и сохранности выявленного объекта культурного наследия, объекта культурного наследия, включенного в реестр, разработка проекта обеспечения их сохранности, проведение историко-культурной экспертизы выявленного объекта культурного наследия, спасательные археологические полевые работы на объекте археологического наследия, обнаруженном в ходе проведения земляных, строительных, мелиоративных, хозяйственных работ, указанных в статье 30 настоящего Федерального закона работ по использованию лесов и иных работ, а также работы по обеспечению сохранности указанных в настоящей статье объектов проводятся за счет

средств заказчика указанных работ, технического заказчика (застройщика) объекта капитального строительства.

Если при проектировании и проведении землеустроительных, земляных, строительных, мелиоративных, хозяйственных и иных работ не удастся обеспечить сохранность объектов культурного наследия, а перенос земельного участка (перетрассировка) невозможен, в соответствии со п.2 ст.40 Федерального закона от 25.06.2002 г. №73-ФЗ, в исключительных случаях под сохранением объекта археологического наследия понимаются спасательные археологические полевые работы, осуществляемые в порядке, определенном ст.45.1 Федерального закона, с полным или частичным изъятием археологических находок из раскопов.

Кроме того, ст. 5.1. Федерального закона устанавливаются требования к осуществлению деятельности в границах территории объекта культурного наследия и особый режим использования земельного участка, водного объекта или его части, в границах которых располагается объект археологического наследия:

п.1. В границах территории объекта культурного наследия:

1) на территории памятника или ансамбля запрещаются строительство объектов капитального строительства и увеличение объемно-пространственных характеристик, существующих на территории памятника или ансамбля объектов капитального строительства; проведение земляных, строительных, мелиоративных и иных работ, за исключением работ по сохранению объекта культурного наследия или его отдельных элементов, сохранению историко-градостроительной или природной среды объекта культурного наследия;

3) на территории памятника, ансамбля или достопримечательного места разрешается ведение хозяйственной деятельности, не противоречащей требованиям обеспечения сохранности объекта культурного наследия и позволяющей обеспечить функционирование объекта культурного наследия в современных условиях.

п.5. Особый режим использования земельного участка, в границах

которого располагается объект археологического наследия, предусматривает возможность проведения археологических полевых работ в порядке, установленном настоящим Федеральным законом, земляных, строительных, мелиоративных, хозяйственных работ, указанных в статье 30 Федерального закона работ по использованию лесов и иных работ при условии обеспечения сохранности объекта археологического наследия, включенного в единый государственный реестр объектов культурного наследия (памятников истории и культуры) народов Российской Федерации, либо выявленного объекта археологического наследия, а также обеспечения доступа граждан к указанным объектам.

В соответствии со ст. 34 указанного Федерального закона в целях обеспечения сохранности объекта культурного наследия в его исторической среде на сопряженной с ним территории устанавливаются зоны охраны объекта культурного наследия: охранный зона, зона регулирования застройки и хозяйственной деятельности, зона охраняемого природного ландшафта. Необходимый состав зон охраны объекта культурного наследия определяется проектом зон охраны объекта культурного наследия.

При проведении археологических и строительных работ необходимо учитывать приказ от 27.11.2015 №2877 «О порядке передачи государству археологических предметов, обнаруженных физическими и (или) юридическими лицами в результате проведения изыскательских, проектных, земляных, строительных, мелиоративных, хозяйственных работ, указанных в статье 40 Закона № 73-ФЗ работ по использованию лесов и иных работ».

2. Общая пояснительная записка

2.1. Общая характеристика земельного участка, планируемого к освоению

Согласно предоставленной заказчиком информации проектируемый объект «Квартальные тепловые сети от НТЦ, 2 очередь (ТК-236-1)», адрес (местоположение): г. Нижний Новгород, Нижегородский район, от ТК-236-1 у

д.32 Д по ул. Варварская до т. в 36 м на СЗ от С угла д.32Д по ул. Варварская на границе ЗУ 52:18:0060075:6» расположен на земельном участке на центре нагорной части г. Нижнего Новгорода, между Октябрьской площадью с северной стороны, ул. Академика И.Н. Блохиной с южной стороны, ул. Ковалихинской с восточной стороны и ул. Варварской с западной стороны в границах земельных участков с кадастровыми номерами 52:18:0000000:502 и 52:16:0060075:248, в границах кадастрового квартала 52:18:0060075.(Илл.1-6).

Участок, на котором проектом предусмотрено расположение рассматриваемого объекта, находится в исторической части города и в центральной части ОКН федерального значения «Культурный слой города» г. Нижний Новгород. (Илл. 10).

Объект «Квартальные тепловые сети от НТЦ, 2 очередь (ТК-236-1)», адрес (местоположение): г. Нижний Новгород, Нижегородский район, от ТК-236-1 у д.32 Д по ул. Варварская до т. в 36 м на СЗ от С угла д.32Д по ул. Варварская на границе ЗУ 52:18:0060075:6 представляет собой строительство теплотрассы, протяженностью 35 м. Объект частично находится на пешеходной зоне ул. Ковалихинская, а также на огороженной, внутридворовой территории административного здания, расположенного по адресу: г. Н. Новгород, ул. Варварская, 32 «Дом трудолюбия имени М. и Л. Рукавишниковых».

Местность в районе проведения предусмотренных проектом работ, представляет собой городскую застройку ул. Варварской с пешеходной зоной ул. Ковалихинской. (Илл. 23-34).

На участках проведения работ и близлежащих участках, проходит существующая теплотрасса, проложенная подземно, а также электрокабель, ливневая и бытовая канализации.

Рельеф на всем исследуемом участке относительно ровный, имеет понижение с севера на юг. Значения высотных отметок составляют от 130,67-133,27м. по БС (по Балтийской системе высот). Дневная поверхность сформирована работами по общей планировке местности, благоустройству территории и строительству близлежащих зданий.

2.2. Геоморфология и топография участка планируемого проведения строительных работ

Территория, на которой находится подлежащий хозяйственному освоению земельный участок, расположена в ландшафтном районе Волжского правобережья, на северной оконечности Приволжской возвышенности, в северной части Дятловых гор, которые достигают высоты 80-100 метров над уровнем Оки и Волги.

В северной части Приволжской возвышенности фиксируются высоты с отметками 200-220 метров. Область Приволжской возвышенности представляет собой обширное ступенчатое плато, изрезанное большим количеством оврагов и ограниченное с севера и востока долиной р. Волга, с запада и юго-запада долиной р. Ока и с юга и юго-востока долинами рек Рахма и Кова. Водораздел, отделяющий долины рек Рахмы и Ковы от долин рек Оки и Волги, проходит по проспекту Гагарина, улицам Б. Покровская, Б. Печёрская и Казанскому шоссе. Окско- Волжский склон этого водораздела узкой полосой окаймляет нагорную часть г. Н. Новгорода с юго-запада, запада, севера и востока. Возвышенная равнина, обрывающаяся к рекам Волге и Оке, долинами речек, балок и оврагов расчленена здесь на множество платообразных останцев со склонами разной крутизны и экспозиции. Эти останцы сложены пермскими пестроцветными глинами и мергелями, перекрытыми четвертичными лессовидными суглинками с включением моренной гальки. Покровные четвертичные лессовидные суглинки интенсивно размываются поверхностными водами, – данный процесс и стал главной причиной того, что прибрежно-склоновая территория здесь отличается относительно густой овражно-балочной сетью. Глубина эрозионного вреза достигает 100-150 метров.

Овраги нагорной части глубокие, характеризуются относительно большими уклонами тальвегов и V-образной, почти каньонообразной формой, находятся в стадии глубинного вреза. Расстояние между оврагами 200-600 метров. Некоторые из оврагов (в центральной части города) засыпаны, многие используются под съезды. В настоящее время основными природными

факторами, формирующими рельеф, являются поверхностная, глубинная и боковая эрозия водотоков.¹

Немаловажное значение при формировании современного рельефа имеют оползневые процессы. В бортах оврагов имеют значительное развитие оползни, оплывины, осыпи, промоины. Основными почвами, слагающими естественную поверхность водораздельных плато, являются светло-серые лесные почвы, сформированные на лессовидных пылевато-иловатых четвертичных суглинках. На большей площади территории исторической части г. Н. Новгорода естественный рельеф изменён антропогенным воздействием при развитии города: выравниванием местности при строительстве, планировкой склонов, засыпкой оврагов, впадин и понижений, заключением речек в коллекторы, формированием культурного слоя.

Расположение Нижнего Новгорода весьма примечательно: через отмеченную им точку на карте Восточной Европы проходит главный ландшафтный рубеж Русской равнины, отделяющий таёжно-лесные области от лесостепных пространств и широколиственных лесов. К северу от города, в низменном Заволжье, смешанные леса переходят в южнорусскую тайгу. С юга и юго-запада, из Поочья, узким языком к городским окраинам примыкает периферия Муромских лесов, с юго-востока, из Посурья, – протяжённый лесостепной коридор, по которому в район окского устья, начиная, по крайней мере, с эпохи бронзы, проникали представители южных степных культур.

Здесь, на северо-западе Приволжской возвышенности, русла Оки и Волги образуя широкую излучину, крутой дугой обходят скаты северного выступа протяжённой Мстёрско-Козьмодемьяновской гряды. На волго-окских откосах высота её обрывистых склонов достигает 100–120 м. Вершина гряды представляет собой пологоволнистую равнину, расчленённую врезками долин малых водотоков, оврагов и балок на множество платообразных останцев. Волго-окский косогор также рассечён оврагами на отдельные «холмы». Их

¹ Фридман Б.И., Манаева Н.М. Геологическое и геоморфологическое строение Нижегородской области как основа выявления и охраны геологических памятников.// Проблема физической географии Нижегородской области: научные и педагогические аспекты: Колл. Моногр.- Н.Новгород.Деловая полиграфия. 2008.

былое собирательное название в районе окского устья – Дятловы горы – сохранилось как в местном фольклоре, так и в подробном описании карты Московского государства XVI в. «Книге Большому чертежу». Широкое устье одного из правобережных оврагов прорезает волго-окский кореник напротив самого острия междуречного клина (стрелки). Это Почайнский овраг, промытый небольшой, напоминающей ручей, р. Почайной. В начале своей истории Нижний Новгород рос по её берегам, постепенно охватывая застройкой всё большие и большие приречные пространства².

2.3. Историко-градостроительная характеристика участка

Н.Новгород был основан в 1221 г. великим князем Георгием Всеволодовичем в качестве передовой крепости на восточных рубежах Владимиро-Суздальской земли. Стратегическое значение города определило его местоположение³.

В XV в. Нижний Новгород превратился в важнейший форпост Русского государства. Продолжался рост посадов и осваивалась обширная нагорная территория до Ковалихинского оврага и Благовещенской слободы. Наиболее активное развитие получил Нижний посад, который протянулся вдоль берега почти на 3 км. Границы его фиксировали новые деревянные приходские церкви. Однако застройка посада не была сплошной, в ней оставались значительные разрывы⁴.

В 1500-1512 гг. после окончания строительства кремля в Москве был возведен Нижегородский кремль, не уступавший ему по своей величине и также сочетавший в себе традиции живописной композиции с новаторскими элементами регулярности⁵.

Одновременно с кремлем строились новые деревоземляные укрепления

² Грибов Н.Н. Нижний Новгород в XV веке: поиски утраченного города.– М.: ИА РАН; 2018. С.13.

³ Шумилкин С.М., Шумилкин А.С. Архитектурно-пространственное формирование Нижнего Новгорода XIII - НАЧАЛА XX ВВ., 2010, С.5.

⁴ Шумилкин С.М., Шумилкин А.С. Архитектурно-пространственное формирование Нижнего Новгорода XIII - НАЧАЛА XX ВВ., 2010, С.14.

⁵ Там же. С.14.

Большого острога (1510-1521 гг.), охватившего обширную территорию, в пределах которой город развивался до конца XVIII в. Большой острог имел протяженность более 7 км и представлял собой замкнутую цепь укреплений, проходивших вдоль береговой линии от Благовещенской слободы до Петропавловской церкви и по нагорной части – вдоль бровки Ковалихинского оврага и по южной границе Гребешка. Большой острог имел несколько проездных башен, ориентированных на основные улицы, сложившиеся к этому времени. От верхней Дмитриевской башни кремля расходились веером три улицы, выходившие на старые дороги – в Москву и Казань и дорогу, проходившую вдоль Волжского откоса. Важной дорогой становится Ильинская, обеспечившая прямую связь Московской дороги с торгом, минуя кремль. В целом трассировка улиц - дорог определялась конфигурацией природного ландшафта, а также удобной связью с главными планировочными узлами, в частности с кремлем и торгом⁶.

Описание сооружений Большого острога средневекового Нижнего Новгорода содержится в Писцовой книге города 1621-1622 гг.: «Да около Нижнего ж Новгорода от Волги реки и до Панские слободы на угор до Егорьевские угольные башни, а от Егорьевские башни и до Ковалихи, а от Ковалихи до Варварских и до Никольских и до Ильинских ворот, а от Ильинских ворот и вниз по угору и до Оки реки острог стоячий дубовый, а башни по воротам и промеж ворот рубленые с верхним боем. А около большого всего острога ров копан»⁷.

Во второй половине XVI в., в связи с перенесением границы государства на восток, Н.Новгород потерял свое значение пограничного города и стал превращаться в крупный торговый центр Российского государства. В частности, в нем была сосредоточена соляная торговля. Эти перемены отразились на увеличении населения Н.Новгорода и района по Казанской дороге. В них активизировалось строительство новых каменных церквей:

⁶ Шумилкин С.М., Шумилкин А.С. Архитектурно-пространственное формирование Нижнего Новгорода XIII - НАЧАЛА XX ВВ., 2010, С.15.

⁷ Писцовая и переписная книги XVII века по Нижнему Новгороду. СПб, 1896 г. С. 16.

Троицкой – под Ильинской горой и Варваринской – у Ковалихинского оврага.

Жилая застройка была по-прежнему сплошь деревянной, одноэтажной и являлась органической средой, в которой выделялись высотные объемы церквей, увенчанных традиционным пятиглавием или шатром.⁸

Первый регулярный план для Нижнего Новгорода был принят в 1770 г. (Илл. 16). Он был создан крупным градостроителем того времени А.В. Квасовым и так же, как планы других провинциальных городов, являлся ярким выразителем градостроительных концепций классицизма. Этот план в значительной мере последовательно развивал сложившуюся к этому времени планировочную структуру города.⁹

В 1824 г. была утверждена новая планировка Н. Новгорода по проекту архитектора В.И. Гесте. Этот план закрепил результаты перепланировочных работ и изменений, внесенных в проект 1770 г., а также гигантский ярмарочный комплекс, построенный по проекту архитектора О.Монферрана и под руководством инж. А.А.Бетанкура в 1822 г. Новый проект предусматривал значительное расширение нагорной части города в восточном направлении, в нем лучше, чем в проекте 1770 г., учитывались особенности рельефа. Геометрически правильная сетка улиц восточной части города по новому плану почти целиком сохранилась до наших дней. Здесь основная роль отводилась Б.Печерской улице, проходившей по середине территории, ограниченной Волжским откосом и Ковалихинским оврагом и отмеченной двумя крупными площадями: просторной Сенной с проектируемым храмом и площадью, образованной ближе к центру, где предполагалось разместить здание театра. 20-30-е гг. XIX в. связаны с творчеством нижегородских архитекторов А.Л.Леера, И.Е.Ефимова и петербургского архитектора А.И.Мельникова, которым принадлежит ряд зданий, определивших архитектурный облик центральной части города этого времени. Из сохранившихся построек этих мастеров своими пропорциями, хорошо

⁸ Шумилкин С.М., Шумилкин А.С. Архитектурно-пространственное формирование Нижнего Новгорода XIII - НАЧАЛА XX ВВ., 2010, С.17.

⁹ Шумилкин С.М., Шумилкин А.С. Архитектурно-пространственное формирование Нижнего Новгорода XIII - НАЧАЛА XX ВВ., 2010. С. 49.

прорисованными архитектурными деталями и пилястровыми портиками выделяются дома: А.Вялова на Нижневолжской набережной, Е.Эвениуса на Варварской ул. и Я.Наченского на ул.Пискунова¹⁰.

В 1839 г. был утвержден новый план города, основное внимание в котором, по сравнению с планом 1824 г., было обращено на внешний вид города со стороны Волги и его благоустройство. Крупные планировочные работы намечены в южной, расширяемой части города. Здесь создавалась новая магистраль, проходящая от окского до волжского склонов, протяженность более 2 км. На пересечение ее с важными улицами создавались новые площади. Так, при пересечении с Б.Покровской улицей на месте Ковалихинского оврага образована большая прямоугольная в плане площадь.

При пересечении с Варварской улицей сформирована огромная по размерам площадь, центром которой стал тюремный замок.

Варварская улица является прямой, ориентированной на Дмитриевскую башню, проектировалась по плану Н. Новгорода 1770 г. Название получила от стоявшей на ней церкви. Участок улицы от Благовещенской площади до Ковалихинского оврага был пробит к 1787 г. и тогда же стал застраиваться каменными домами (аптека Г. Эвениуса, дом Я. Латухина). Часть улицы, за Варварской церковью до 1834 г. называлась самостоятельно - Гусевой. Через вытекавшую из Черного пруда речку и через протоку в конце ее с древнейших времен регулярно наводились, деревянные мосты.

В 1819 г. А.А. Бетанкур спроектировал за городом на оси Варварской улицы тюремный острог. С тех пор к состоянию проезжей части и характеру застройки улицы губернские и городские власти стали проявлять особое внимание. В ходе градостроительного переустройства Н. Новгорода 30 - 40-х годов XIX века Черная речка была заключена в уложенный в землю кирпичный коллектор и насыпана Варварская дамба, а старый деревянный мост над ней был разобран. Проезжая часть на протяжении всей улицы была нивелирована, а через пруд при выходе из города (ныне пл. Свободы) была насыпана

¹⁰ Там же. С 53-54.

Острожная дамба.

После осадки насыпного грунта в 1844 г. улица замощена лодейными брусьями, которые уже в 50-х годах XIX века стали заменяться булыжником. Вместе с массовой каменной жилой застройкой это коренным образом изменило образ Варварской улицы.¹¹

Ковалихинская улица названа по протекавшей возле Варварской церкви речке Ковалихе, прокопавшей глубокий, извилистый овраг. Ковалихинским он назывался уже в XVII в., тогда же отдельные, более или менее ровные терраски склонов застраивались посадскими дворами. В прямых линиях улица прокладывалась в XIX в. в несколько этапов.

Первая попытка проложить улицу по дну Ковалихинского оврага была предпринята архитектором Я. Никлаусом по плану 1804 г., а затем А.А. Бетанкуром и В.И. Гесте в 1823-1824 гг. Но дело ограничилось, возведением отдельных домов. Лишь во время своего приезда в Н. Новгород в 1836 г. Николай I приказал сделать «проезд по Ковалихе», устроить в ее конце прямоугольную площадь, от нее пробить к тюремному острогу улицу. Проект был осуществлен, но из-за расположенного перед острогом пруда выход улицы Мартыновской был смещен несколько в сторону.

Крупные нивелировочные и гидротехнические работы на Ковалихинской улице были проведены инженером А.И. Дельвигом в 1846-1848 гг., когда речку Ковалиху заключили в каменный коллектор и пропустили под полотном Варварской улицы. После геологических изысканий инженера В. Стремоухова трассировка Ковалихинской улицы была уточнена, приобрела существующие в старой застройке границы¹².

В историческом центре Н. Новгорода на ул. Варварская, 32 расположен «Дом трудолюбия имени Михаила и Любви Рукавишниковых» - памятник градостроительства и архитектуры.

¹¹ Филатов Н.Ф. Нижний Новгород. Архитектура XIV-начала XX вв. – Н.Новгород: РИЦ «Нижегородские новости», 1994. С.80-81.

¹² Филатов Н.Ф. Нижний Новгород. Архитектура XIV-начала XX вв. – Н.Новгород: РИЦ «Нижегородские новости», 1994. С.87.

Наиболее активно идею развития домов трудолюбия поддержала семья купцов Рукавишниковых. Официальная церемония закладки здания прошла 7 мая 1903 г., а уже 3 декабря 1906г. состоялась церемония освещения здания. По прямому назначению здание использовалось до осени 1914 г., когда в нём разместился госпиталь для раненых и больных военнопленных. В советское время здание было приспособлено под типографию «Нижполиграф».

С начала 2000-х годов часть типографских помещений сдаётся в аренду, а в 2019 году типография полностью прекратила работу. С 2023 г. на базе данного здания и прилегающих зданий работает технопарк профессионального образования¹³.

Таким образом, несмотря на формирование каменной застройки по Варварской и Ковалихинской улицам, в конце XVIII в. - второй половине XIX в., вблизи участка проектирования она заново формировалась и застраивалась в XX в.

2.4. Краткая справка об изученности ОКН «Культурного слоя города» Нижнего Новгорода

Памятник археологии «Культурный слой города» Нижнего Новгорода, расположен в Нижегородском районе г. Н. Новгорода. Границами охраняемого культурного слоя проходят по пл. Сенной-ул. Белинского-ул. Красносельской (включая проезжую часть) до берега реки Оки, далее вдоль береговой полосы рек Оки и Волги до Гребного канала, затем по склону откоса до Сенной площади (приказ управления государственной охраны объектов культурного наследия Нижегородской области от 17.10.2022 №424). (Илл.10-11).

Памятник расположен на 56°19' северной широты и 44°00' восточной долготы. Находится в восточной правобережной части нагорной части города на северо-западной оконечности Приволжской возвышенности, занимает как припойменную низменную часть берега, так и участок возвышенной

¹³ https://ru.wikipedia.org/wiki/Дом_трудолюбия_имени_Михаила_и_Любови_Рукавишниковых

платформы коренного берега.

Культурный слой города Нижнего Новгорода, как правило, имеет сложную стратиграфию, различается по мощности, структуре, времени и условиям формирования на различных своих участках. Его территория непрерывно развивалась на протяжении многих столетий. Ранние напластования городского культурного слоя в значительной степени переработаны в XVII-XIX вв.

Как памятник археологии Нижний Новгород всегда находился на периферии целенаправленных исследований. Первый опыт раскопок и археологических наблюдений в его черте был получен отдельными энтузиастами ещё в конце XIX в.

В целом, до начала 60-х гг. XX в. сколько-нибудь масштабных научных археологических раскопок в Нижнем Новгороде не проводилось. Шурфовочные работы и наблюдения за земляными строительными работами носили эпизодический характер. Места проведения большинства из них тяготели к архитектурным сооружениям.

Первые представления о культурном слое средневекового Нижнего Новгорода были получены только в результате раскопок 1960 г. под руководством Н.Н. Воронина в храме Михаила Архангела на территории кремля. Раскопки Н.Н. Воронина предваряли реставрацию собора и были нацелены, прежде всего, на получение информации о типе и сохранности его фундамента. Раскопки на территории Нижегородского кремля в 60–70-е гг. были продолжены сотрудником Горьковского государственного историко-архитектурного музея-заповедника В.Ф. Черниковым. Вскрытые им участки (общей площадью около 440 кв.м) заложили основу нижегородской археологической коллекции. Результаты этих работ инициировали постановку городского культурного слоя на государственную охрану, Соответствующий документ был подписан в ноябре 1983 г. (Решение № 559 Горьковского областного Совета народных депутатов от 03.11.83).

Начало третьего, современного, этапа археологического изучения города ознаменовалось появлением исследователей нового поколения. Привнесённые

ими методические установки соответствовали возросшим требованиям к качеству полевых изысканий. Новые тенденции отчётливо проявились в работах 1988, 1989, 1990 гг., выполненных под руководством представительницы московской археологической школы Т.В. Гусевой. Они прослеживаются в повышенном внимании к изучению стратиграфии городского культурного слоя, определении стратиграфического соотношения изучаемых конструкций, составлении максимально полного комплекта чертёжной документации, сопровождении всей исследовательской процедуры фотофиксацией, обращении к естественно-научным методам.

Более обстоятельно и подробно, по сравнению с работами 60–70-х гг., изучаются городские напластования XVI – начала XX вв.

С начала 1990-х гг. археологические наблюдения на строительных площадках стали повсеместным массовым явлением. В отличие от работ прежних лет сложилась определённая программа их проведения, предполагающая разностороннее документирование археологической информации. В неё входит обязательное нанесение обследуемого объекта (котлована или траншеи) на инструментальный план, его фотофиксация, визуальный осмотр строительной площадки со сбором подъёмного материала и выбором мест заложения зачисток, изучение стратиграфии зачищенных участков с послойным сбором археологического инвентаря, графическая и фотофиксация каждой зачистки. В местах, перспективных для обнаружения средневековых напластований, обследование строительных котлованов и открытых коммуникационных траншей предваряется малометражной шурфовкой.

Только в последнее десятилетие XX в. археологические работы в Нижнем Новгороде приобрели систематический характер. Этому способствовали произошедшие в стране общественно-политические перемены. Их следствием стало кратковременное (вблизи рубежа 80–90-х гг.) повышение общественного интереса к отечественному культурно-историческому наследию, появление новых организационных форм проведения археологических изысканий. В это время, как и во многих других,

имеющих богатое историческое прошлое, городах России, в Нижнем Новгороде происходило формирование местного управленческого механизма охранной археологии.

Все эти сложные и неоднозначные процессы привели к заметной активизации исследований в 1990-е и 2000-е гг.: около 90% всей суммарной вскрытой раскопками площади на памятнике было изучено в течение периода с 1988 по 2013 гг. Таким образом, основной объем археологических изысканий в Нижнем Новгороде приходится на позднейший этап, для которого в целом характерна наиболее совершенная полевая методика¹⁴.

К настоящему времени территория города охвачена плотной сетью раскопанных участков и отдельных мест проведения археологических наблюдений. На конец 2019 г. общая площадь нижегородских раскопов и шурфов составляла около 15000 м², а число изученных объектов в ходе археологических наблюдений на строительных площадках превышает 300 единиц¹⁵.

Культурные отложения на территории города, за исключением его подгорной части, непосредственно примыкающей к руслам рек Оки и Волги, повсеместно связаны с минеральными легко вентилируемыми грунтами. По этой причине характерное значение мощности средневекового слоя составляет всего 0,10–0,15 м, а максимальное ограничивается 0,4–0,7 м. Городской культурный слой прибрежной полосы, ограниченный руслами рек Волги и Оки, а также линией подошвы волго-окского откоса, напротив, отличается большой мощностью. Из-за разгрузки грунтовых вод грунт в указанной зоне обводнён, благодаря чему в нём хорошо сохраняется органика. По данным инженерных геологических работ его мощность здесь может достигать 6–8 м.

Ещё один район со специфической ситуацией формирования культурных

¹⁴ Грибов Н.Н. Нижний Новгород в XV веке: поиски утраченного города. Москва. 2018г. С.15-20

¹⁵ Грибов Н.Н. Раздел об обеспечении сохранности объекта археологического наследия «Культурный слой города» в г. Нижнем Новгороде на земельных участках, отведённых под проведение работ по капитальному ремонту автомобильных дорог: «Ул. Рождественская от пл. Благовещенской до ул. Кожевенной», «Ул. Кожевенная от пер. Кожевенный до наб. Нижневолжской», «Ул. Ильинская от ул. Добролюбова до ул. Рождественская» в Нижегородском районе г. Нижнего Новгорода. – Н. Новгород, 2021. – Архив Управления государственной охраны объектов культурного наследия Нижегородской области. – С. 19.

отложений связан с уступом волго-окского откоса. На локальных участках его территории, приуроченных к тыловым зонам оползневых террас, культурный слой может иметь более сложную стратиграфию из-за перемежения со склоновыми отложениями и вследствие этого обладать значительной мощностью¹⁶.

Непотревоженное залегание средневекового культурного слоя на сколько-нибудь обширном пространстве за пределами искусственных углублений в Нижнем Новгороде встречается редко. Как правило, на площадках раскопов средневековый слой фиксируется только в переотложенном виде. Его присутствие в отдельных местах рассматриваемого объекта археологического наследия выдают осколки средневековой керамики с крупнозернистыми примесями в тесте и некоторые другие находки из более поздних слоёв. На тех участках, где средневековый слой перемещён или переотложен на всю глубину до материка, обычно лишь заполнения котлованов средневековых построек сохраняются в потревоженном виде и представляют наибольший интерес для исследования.

Таким образом, культурный слой города Нижнего Новгорода, как правило, имеет сложную стратиграфию, различается по мощности, структуре, времени и условиям формирования на различных своих участках. Его территория непрерывно развивалась на протяжении многих столетий. Ранние напластования городского культурного слоя в значительной степени переработаны в XVIII–XIX вв. Капитальная застройка, работы по благоустройству города и иная хозяйственная деятельность периода XIX–XXI вв. существенно изменили древний рельеф. Эти процессы привели к разрушению отдельных участков памятника, составляющих совокупно значительную часть его территории. На большей его площади, свободной от существующей застройки, памятник перекрыт отложениями периода XX–XXI вв. различной мощности и происхождения. В связи с этим, площадь городской территории, а также её границы в разные хронологические отрезки истории

¹⁶ Там же ..С.19-20.

города на основании имеющихся в настоящее время данных могут быть определены лишь приблизительно¹⁷.

2.5. Степень изученности ОКН «Культурный слой города» Нижнего Новгорода в районе расположения объекта

Земельные участки, отведенные под расположение объекта «Квартальные тепловые сети от НТЦ, 2 очередь (ТК-236-1)», адрес (местоположение): г. Нижний Новгород, Нижегородский район, от ТК-236-1 у д.32 Д по ул. Варварская до т. в 36 м на СЗ от С угла д.32Д по ул. Варварская на границе ЗУ 52:18:0060075:6, располагаются в центральной части объекта культурного (археологического) наследия «Культурный слой города» Нижнего Новгорода, в 760 м к северу от его южной границы. (Илл.10)

Археологические исследования ОКН «Культурный слой города» Нижнего Новгорода, прошлых лет проходили на большем или меньшем удалении от участка планируемого проведения работ.

Исследования культурного слоя города на прилегающей к участку территории дают противоречивую картину от находок отдельных фрагментов средневекового материала в перемешанных слоях, до напластований XIX-XX вв., лежащих на стерильном материке.

В 1999 г. З.С. Коноваловой проводились археологические наблюдения на котловане физкультурно-оздоровительного центра в квартале улиц Ошарская-Октябрьская-Варварская¹⁸(примерно в 230 м к северо-западнее от участка проектирования). Котлован неправильной Г-образной формы глубиной 0,9-1,2 м был выкопан на расстоянии 18 м от южной стены здания Сбербанка РФ (ул. Октябрьская, д. 35). На северном и западном бортах котлована было сделано две зачистки с заглублением до материкового уровня. Общая толщина исследованных напластований в зачистках составила 1,8-2,4 м.

¹⁷ Ануфриева И.В. Памятник археологии – культурный слой города Нижнего Новгорода. Краткое описание // Нижегородские исследования по краеведению и археологии. Вып. 12. – Н. Новгород, 2010. – С. 12-13.

¹⁸ Коновалова З.С. Отчет об охранных археологических работах в Нижнем Новгороде с 1999 г. // Архив И.А.РАН. Р-1, №22854.

Основу напластований составлял почвенный слой темно-коричневый однородный суглинок - с вкраплениями материалов антропогенного происхождения, представленными, в основном, мелкими невыразительными фрагментами керамики, фаянса, фарфора и стекла. Значительную часть толщины напластований, 1,5-1,85м, составлял слой современного строительного мусора. Подъемный материал был представлен фрагментами мореной, мореной с лощением, кирпично-красной, кирпично-красной с ангобом керамики, фарфоровой и фаянсовой посуды, оконного стекла, фрагментов печного рельефного изразца с бело-желто-синей поливой. По подъемному и найденному в зачистках археологическому материалу автор работ пришел к выводу, что время освоения данного участка датируется периодом не ранее XVIII-XIX вв.

В 2000 г. сотрудниками научно-исследовательского предприятия «Велес» был проведен археологический надзор за земляными работами в зоне реконструкции д. 34/1 по ул. Ошарской (угол ул. Ошарской и нынешней ул. Академика И.Н. Блохиной)¹⁹ (примерно в 320 м к юго-западу от участка проектирования).

В ходе работ реконструируемое здание сносилось полностью, на его месте откапывался котлован 15 x 15 м, границы которого лишь немного выходили за фундамент дома. Таким образом, на большей части котлована культурные напластования оказались разрушенными фундаментом дома. Обследование бортов котлована показало, что плотная застройка второй пол. XIX–нач. XX вв. и происходившая при этом нивелировка поверхности полностью уничтожила бывшие на данном участке ранние культурные напластования.

В 2002 г. Н.В. Ивановой было проведено обследование котлована первой очереди строительства жилого дома с подземной парковкой по ул. Володарского (в районе д. 57) (примерно в 290 м к юго-западу от участка

¹⁹ Кикеев А.Н. Отчет об охранных археологических работах в г. Нижнем Новгороде в 2000 г. // Архив ИА РАН, Р-1, №22412.

проектирования). При зачистках его бортов и шурфовке были выявлены напластования XIX-XX вв. мощностью до 1 м, лежащие на материке²⁰.

Связанные с периодом XIX- нач. XX в. напластования были почти повсеместно переотложены в результате прокладки коммуникаций.

В 2003 г. обследование этого участка строительства было продолжено. В котловане площадью 45 x 22 м, глубиной 4 м было сделано две зачистки²¹. В результате обследования была зафиксированы культурные напластования мощностью 0,44 м. Подъемный материал и найденные при производстве зачисток фрагменты керамики позволили сделать вывод, что этот участок начал осваиваться не ранее XIX в., при этом культурные напластования были существенно разрушены в ходе активной хозяйственной деятельности во второй половине XIX-XX вв.

В 2004 г. Н.В. Ивановой проводилось обследование котлована строящегося офисного здания на ул. Варварской, находившегося между жилым зданием по адресу ул. Варварская, 27а и филиалом школы №4 (бывший д. 31/51 на углу ул. Володарского и ул. Варварской)²² (примерно в 190 м к югу от участка проектирования). В котловане размерами 20 x 24 (27) м было сделано 2 зачистки. В результате обследования автором были сделаны выводы о том, что участок начал осваиваться не ранее рубежа XVIII-XIX вв., так как культурных напластований предыдущих периодов в его границах зафиксировано не было. В целом культурные напластования на участке были нарушены в результате активной хозяйственной деятельности во второй половине XIX-XX вв.

В 2006 г. Н. В. Ивановой проводились археологические наблюдения в ходе откопки котлована на пересечении улиц Варварской и Академика Блохиной вблизи д. 15 по ул. Варварской²³ (примерно в 120 м к юго-западу от

²⁰ Иванова Н.В. Отчёт об археологическом обследовании строительных участков в г. Н. Новгороде (на ул. Володарского, Большая Печёрская и Горького) в 2002 г. // Архив ИА РАН, Р-1, № 22847.

²¹ Иванова Н.В. Отчёт об археологическом обследовании строительных участков в г. Н. Новгороде (на улицах Обозная и Володарского) в 2003 году. // Архив ИА РАН. Р-1, № 25706.

²² Иванова Н.В. Отчет об археологическом обследовании строительных участков в г. Н. Новгороде (на улицах Белинского, Костина, Варварской) в 2004 году. // Архив ИА РАН. Р-1, № 29104.

²³ Иванова Н.В. Отчет об археологическом обследовании строительных участков в г. Н. Новгороде (ул. Фрунзе, д. 23; ул. Варварская, д. 15) в 2006 году. // Архив ИА РАН. Р-1, № 29220.

участка проектирования). Наблюдения, сделанные в процессе откопки котлована площадью 42 x 30 м трапецевидной формы глубиной от 1,5 до 6 м, показали, что культурные напластования в данной части городской территории в значительной степени разрушены многочисленными позднейшими перекопами. Северо-восточный сектор и центральная часть котлована, пространство вдоль его северо-западного борта и значительные участки по его юго-западному и юго-восточному бортам были заняты фундаментами и подвалами снесенных построек, на небольших участках между ними располагались траншеи коммуникаций и остатки современных погребов. Не потревоженные напластования сохранились лишь на крайне незначительных по протяженности участках бортов. На них было сделано 3 зачистки, в ходе которых были обнаружены образцы гончарной керамики XVII-XVIII вв., позволяющие сделать вывод, что данный участок городской территории начал осваиваться в XVII в., при этом в последующий период (XVIII-XIX вв.) наиболее древние напластования на участке были полностью переотложены в ходе ее застройки и хозяйственного освоения.

В 2006 г. С.В. Очеретиной проводились археологические исследования на участке строительства жилого дома по адресу: ул. Ковалихинская, д. 8 (примерно в 150м к северу-востоку от участка проектирования). Площадь исследования составила 2 500 кв. м. В 27 м востоку от д. 4в по ул. Ковалихинской был заложен шурф размерами 1 x 1 м. В шурфе под слоем дерна в 0,05 м лежал мощный слой бурой глины толщиной 1 м, в котором в большом количестве присутствовал кирпичный бой и современный строительный мусор; ниже шел слой черно-желтого пестроцвета мощностью 0,4 м, в основе которого темно-коричневая гумусированная глина с включениями угля и древесного тлена, а также переотложенная материковая глина. В этом слое также присутствовал кирпичный бой и скопления извести. По керамическому материалу и бытовому мусору слой был датирован XX в. Ниже, на материке, лежал слой гумусированной темно-коричневой глины с включениями кирпичного боя мощностью 0,55 м. От предыдущего слоя данный слой был отделен тонкой прослойкой извести. В нижнем слое шурфа были найдены

фрагменты чернолощеной, мореной и кирпично-красной керамики с прозрачной поливой, осколки оконного и бутылочного стекла. Слой был датирован XIX-началом XX вв. На отметке -210 был зафиксирован материк – светло-бурая глина. Основная часть археологических работ прошла в режиме наблюдений за снятием поздних культурных напластований и демонтажем фундаментов 25 зданий. Параллельно шла фиксация обнажений с помощью зачисток. При наблюдении за откопкой котлована был собран подъемный археологический материал в виде фрагментов керамики мореной, чернолощеной, кирпично-красной с прозрачной поливой. Здесь же были найдены: бутылка темно-зеленого стекла с вогнутым дном (горлышко отколото); аптечный пузырек прозрачного стекла. Данный материал был датирован периодом не ранее XIX в.

На основании результатов обследования котлована автор работ пришла к выводу, что активное освоение этой территории по склонам и дну бывшего Ковалихинского оврага началось не ранее первой половины XIX в. Находки более раннего периода здесь единичны и найдены в слоях XIX-XX вв.²⁴

В 2007 г. И.С. Аникиным обследован котлован под строительство административно-торгового здания с подземной автостоянкой вдоль ул. Семашко, у д. 44 по ул. Варварской²⁵ (примерно в 330 м к юго-востоку от участка проектирования). Наблюдения за выборкой котлована и визуальный осмотр его бортов показали сильную степень разрушения культурного слоя многочисленными позднейшими перекопами. Практическая вся территория восточной половины котлована, а также значительные площадки в его северо-западной части были заняты подвалами и фундаментами снесенных построек, на небольших участках между ними располагались остатки погребов и трассы коммуникаций. Вдоль юго-западного борта котлована первоначальная стратиграфия отложений была почти полностью была уничтожена траншеями

²⁴ Очеретина С.В. Отчёт о проведении археологических исследований в исторической части Нижнего Новгорода по ул. Ковалихинской, 6–8, в 2011 г. // Архив ИА РАН. Р-1, № 29121.

²⁵ Аникин И.С. Отчет об археологическом обследовании строительных участков в г. Н. Новгороде (в переулке Казбекском, 4, на улицах Академика Блохиной, 4/43 и Варварской, 44) в 2007 г. // Архив ИА РАН. Р-1, № 31129.

коммуникаций и другими углубленными в грунт современными объектами (подвалами, погребями, крупными ямами хозяйственно-бытового значения).

Непотревоженные позднейшими перекопами культурные напластования сохранились лишь на отдельных участках бортов котлована. С целью их изучения в котловане было сделано 4 зачистки. В результате обследования автор работ пришел к выводу, что данная территория начала осваиваться не ранее второй пол. XVIII-XIX вв. Два фрагмента средневековой керамики, обнаруженные при проведении обследования, были оценены им как случайные.

Таким образом, можно сделать вывод, что хозяйственное освоение участка проведения работ началось не ранее XVIII в., период интенсивной застройки пришелся на первую половину XIX в. При этом культурные напластования XVIII-XIX вв. в значительной степени были повреждены и переотложены в результате хозяйственной деятельности XX – начала XXI вв.

Сохранившийся культурный слой имеет мощность 0,4 до 1,5 м и перекрыт поздними балластными напластованиями.

Археологические работы непосредственно на участке проектируемого строительства ранее не проводились.

Более точные данные по истории освоения территории участка проектируемого строительства и характере сохранившихся на нем культурных напластований могли быть получены только в результате производства археологических работ.

3. Оценка воздействия проводимых работ на объекты археологического наследия, мероприятия по обеспечению их сохранности

На земельном участке, отведенном для расположения объекта «Квартальные тепловые сети от НТЦ, 2 очередь (ТК-236-1)», адрес (местоположение): г. Нижний Новгород, Нижегородский район, от ТК-236-1 у д.32 Д по ул. Варварская до т. в 36 м на СЗ от С угла д.32Д по ул. Варварская на границе ЗУ 52:18:0060075:6, в ходе реализации проектных решений предусматривается выполнение следующих работ:

- разборка существующего асфальта;
- разработка траншеи;
- обратная засыпка траншеи;
- восстановление благоустройства.

Из перечисленных выше работ, с нарушением целостности дневной поверхности связаны только работы по разработке грунта траншеи.

Разработку грунта планируется производить механизированным способом. Общая длина траншеи 35 м, ширина траншеи в верхней части 5м, в нижней части 3м, глубина траншеи до 2 м. (Илл.7-9) Общая площадь траншеи составляет 175 м². (Илл.7-9)

Проанализировав сведения о современном состоянии земельного участка, отведенного для расположения объекта «Квартальные тепловые сети от НТЦ, 2 очередь (ТК-236-1)», адрес (местоположение): г. Нижний Новгород, Нижегородский район, от ТК-236-1 у д.32 Д по ул. Варварская до т. в 36 м на СЗ от С угла д.32Д по ул. Варварская на границе ЗУ 52:18:0060075:6, архивные данные об археологических исследованиях, истории развития градостроительной ситуации, данные содержащиеся в проектной документации, можно сказать, что в результате археологических исследований, проведенных в непосредственной близости от участка проектирования, были выявлены культурные напластования, датируемые XVIII-XIX вв., часть из которых нарушена в процессе строительства зданий в XIX-XX вв. и коммуникаций в XX-XXI вв.

Историографические и картографические данные свидетельствуют, что в конце XVIII в. участок планируемых работ все еще располагался в юго-восточной части города. Мощность балластных отложений археологического наследия на участках, расположенных рядом с изучаемыми объектами, составляет 0,4-1,5м. Строительно-монтажные работы будут проводиться в траншеях глубиной до 2м, что не исключает возможность обнаружения на данных объектах во время проведения указанных земляных работ культурных отложений XVIII-XIX вв.

Таким образом, рассмотрев проектные решения, предоставленные

заказчиком, можно сказать, что земляные работы по реализации проектных решений по настоящему объекту, будут осуществлены механизированным способом в границах территории объекта культурного (археологического) наследия федерального значения «Культурный слой города» Нижнего Новгорода и могут нести угрозу его разрушения.

В соответствии с требованиями ч.2 статьи 40 Федерального закона № 73-ФЗ от 25.06.2002 г. «Об объектах культурного наследия (памятниках истории и культуры) народов Российской Федерации», для обеспечения сохранности объекта культурного (археологического) наследия федерального значения «Культурный слой города» Нижнего Новгорода, на земельных участках, отведенных под расположение объекта «Квартальные тепловые сети от НТЦ, 2 очередь (ТК-236-1)», адрес (местоположение): г. Нижний Новгород, Нижегородский район, от ТК-236-1 у д.32 Д по ул. Варварская до т. в 36 м на СЗ от С угла д.32Д по ул. Варварская на границе ЗУ 52:18:0060075:6, в ходе разработки траншеи, необходимо проведение спасательных археологических полевых работ на площади 175 м². (Илл. 7).

Таким образом, в целях исполнения требований статей 36, 45.1 Федерального закона № 73-ФЗ от 25.06.2002 г. «Об объектах культурного наследия (памятниках истории и культуры) народов Российской Федерации», учитывая современное состояние земельных участков, на которых проектом предусмотрено проведение работ, наиболее целесообразным видом мероприятий по сохранению объекта культурного (археологического) наследия федерального значения «Культурный слой города» Нижнего Новгорода, при проведении земляных работ на объекте «Квартальные тепловые сети от НТЦ, 2 очередь (ТК-236-1)», адрес (местоположение): г. Нижний Новгород, Нижегородский район, от ТК-236-1 у д.32 Д по ул. Варварская до т. в 36 м на СЗ от С угла д.32Д по ул. Варварская на границе ЗУ 52:18:0060075:6, являются археологические наблюдения, до неповрежденного культурного слоя, на глубину, определенную проектом проведения хозяйственных работ, или до археологического материка, если установленная глубина его залегания выше отметок, определенных проектом проведения

хозяйственных работ, в ходе разработки траншеи на площади 175 м². (Илл. 7).

В соответствии с п.п. 5.1 - 5.3, 5.6 Положения, Археологические наблюдения осуществляются в целях:

– обеспечения сохранности объектов археологического наследия при проведении изыскательских, проектных, земляных, строительных, мелиоративных, хозяйственных работ, указанных в ст. 30 Федерального закона от 25.06.2002 № 73-ФЗ «Об объектах культурного наследия (памятниках истории и культуры) народов Российской Федерации» работ по использованию лесов (предусмотренных ст. 25 Лесного кодекса Российской Федерации работ по использованию лесов (за исключением работ, указанных в п. 3, п. 4 и п. 7 ч. 1 ст. 25 Лесного кодекса Российской Федерации) и иных работ в границах территории объекта археологического наследия.

Археологические наблюдения являются видом спасательных археологических полевых работ, проводимых исключительно на участках территорий объектов археологического наследия с поврежденным культурным слоем.

В случае выявления в ходе археологических наблюдений участков с неповрежденным культурным слоем исследование осуществляется в соответствии с методикой проведения археологических раскопок, определенной разделом 4 настоящего Положения.

Археологические наблюдения ведутся на глубину до неповрежденного культурного слоя, на глубину, определенную проектом проведения хозяйственных работ, или до археологического материка, если установленная глубина его залегания выше отметок, определенных проектом проведения хозяйственных работ.

На основании п.п. 1.3. Положения, под поврежденным культурным слоем понимается – культурный слой, нарушенный, перемещенный, переотложенный в результате природных процессов либо антропогенного воздействия последних ста лет.

3.1. Состав археологических полевых работ и порядок их проведения

Состав работ по археологическому наблюдению делится на несколько этапов: предварительные работы, натурные исследования, камеральная обработка.

Предварительный этап работ включает:

- ознакомление с архивными материалами, публикациями, учетной документацией на объект археологического наследия (в случае наличия), разделами документации об обеспечении сохранности объекта археологического наследия / о проведении спасательных археологических полевых работ в проектах проведения хозяйственных работ либо планом проведения спасательных археологических полевых работ, которые предусмотрены п. 2, п. 3 ст. 36 Федерального закона от 25.06.2002 № 73-ФЗ «Об объектах культурного наследия (памятниках истории и культуры) народов Российской Федерации», иными документами и материалами, характеризующими объект археологического наследия, в том числе подтверждающими факт повреждения культурного слоя;
- разработку и согласование технического задания;
- заключение договора;
- получение Исполнителем разрешения (Открытого листа) на право проведения наблюдений.

Полевой этап работ включает натурные исследования:

- археологические наблюдения: разметка археологических квадратов в рамках единой сетки квадратов; привязка раскопов к местности с помощью приборов глобального позиционирования; составление топографических инструментальных планов раскопа в масштабе не менее 1:1000; снятие слоев культурного слоя; вертикальная и горизонтальная привязка слоев, погребений, строительных конструкций, индивидуальных находок; зачистка поверхностей, включая материковую, с целью выявления конструктивных элементов и их следов (кладок и сооружений, цветowych пятен, ям, захоронений и др.); отбор археологического, остеологического и иного материала для анализов из

материковых ям и сооружений (элементы заполнения, почва, древесина и другие).

- графические работы: привязка раскопов к картографической подоснове; вычерчивание профилей стенок и бровок в масштабе 1:20, разрезов могильных ям и сооружений; составление послойных планиграфических чертежей с фиксацией сооружений и индивидуальных находок; зарисовка погребений и конструктивных элементов;

- фотоработы: фотофиксация места закладки раскопов, стенок и бровок раскопов, погребений и комплексов; фотосъемка процесса работ;

Выборка поврежденного культурного слоя производится пластами с использованием ручного инструмента либо землеройных машин и механизмов под контролем специалиста-археолога.

Толщина пласта выборки и вид приспособления, используемого на землеройных машинах и механизмах для выборки поврежденного культурного слоя (планировочный ковш, обычный ковш и т. д.), определяются держателем открытого листа в зависимости от степени повреждения культурного слоя и места расположения объекта археологического наследия, а также других факторов, влияющих на полноту получения информации об объекте археологического наследия.

В ходе археологических наблюдений рекомендуется формировать временные стратиграфические профили (бровки). После надлежащей фиксации указанные профили (бровки) должны быть разобраны.

При выборке культурного слоя рекомендуется выдерживать постоянную толщину пласта.

Археологические наблюдения рекомендуется проводить в благоприятное для полевых работ время года при плюсовой температуре воздуха, не промёрзшем грунте и отсутствии снежного покрова.

Для обеспечения производства археологических наблюдений в зимних условиях (после наступления минусовых температур воздуха, промерзания грунтов и выпадения снежного покрова) необходимо устройство над исследуемым участком отапливаемого павильона для обеспечения

оптимального температурного режима (не ниже +10°C), а также освещения, достаточного для производства графической и фотофиксации.

При планировании археологических полевых работ в зимних условиях необходимо включать в сметы работ расходы, связанные с устройством всего указанного выше. Производство археологических раскопок в зимних условиях без обеспечения указанных выше условий запрещено.

Камеральный этап работ включает:

- лабораторную обработку и научный анализ собранного материала; работу с находками (помывка, просушка, склейка, типологический анализ и описание, рисовка, оформление этикетажа, составление коллекционной описи, подготовка к передаче на госхранение);

- подготовку технического и научного отчетов: научное описание результатов работ; характеристика культурного слоя; описание стратиграфии; перечень выявленных сооружений; сведения об индивидуальных находках.

Состав иллюстративной части:

- ситуационные планы местности (достаточные для характеристики геоморфологической ситуации); взаиморасположение раскопа и проектируемого объекта; топографический земельного участка с нанесенными раскопами, выполненные инструментальным способом и привязанные к местности приборами глобального позиционирования;

- планы раскопов с нанесенными находками и иными сооружениям; фотографии основных этапов полевых исследований, стратиграфии, выявленных сооружений, индивидуальных находок. Результатом выполненных работ предусмотрено полное научное исследование объекта культурного (археологического) наследия федерального значения «Культурный слой города» Нижнего Новгорода, в пределах земельных участков, отведенных для расположения объекта «Квартальные тепловые сети от НТЦ, 2 очередь (ТК-236-1)», адрес (местоположение): г. Нижний Новгород, Нижегородский район, от ТК-236-1 у д.32 Д по ул. Варварская до т. в 36 м на СЗ от С угла д.32Д по ул. Варварская на границе ЗУ 52:18:0060075:6, согласно действующему законодательству и по установленной методике

археологических работ.

Финансирование указанных археологических работ осуществляется за счет средств физических или юридических лиц, являющихся заказчиками проводимых работ.

В случае изменения проектных решений, затрагивающих целостность почвенного слоя, по данному объекту необходимо внесение соответствующих изменений в настоящий раздел и его повторное согласование в Управлении по государственной охране объектов культурного наследия Нижегородской области.

4. Заключение

Проведенный анализ проектной документации, предоставленной Заказчиком, сопоставление ее с архивными, картографическими, библиографическими источниками по истории возникновения и развития г. Нижнего Новгорода, а также ранее проводимыми археологическими исследованиями на территории объекта культурного (археологического) наследия федерального значения «Культурный слой города» Нижнего Новгорода, в районе расположения земельных участков, отведенных для расположения объекта «Квартальные тепловые сети от НТЦ, 2 очередь (ТК-236-1)», адрес (местоположение): г. Нижний Новгород, Нижегородский район, от ТК-236-1 у д.32 Д по ул. Варварская до т. в 36 м на СЗ от С угла д.32Д по ул. Варварская на границе ЗУ 52:18:0060075:6, позволяют сделать однозначный вывод о том, что данные земельные участки полностью расположены в границах территории объекта культурного (археологического) наследия федерального значения «Культурный слой города» Нижнего Новгорода.

Представленные в проектной документации решения не позволяют обеспечить физическую сохранность объекта культурного (археологического) наследия федерального значения «Культурный слой города» Нижнего Новгорода, находящегося под охраной, без проведения спасательных археологических работ.

Учитывая степень сохранности культурного слоя и проектные решения по данному объекту, оптимальным видом охранно-спасательных

археологических работ, направленных на сохранение объекта культурного (археологического) наследия федерального значения «Культурный слой города» Нижнего Новгорода, при проведении земляных работ по объекту объекта «Квартальные тепловые сети от НТЦ, 2 очередь (ТК-236-1)», адрес (местоположение): г. Нижний Новгород, Нижегородский район, от ТК-236-1 у д.32 Д по ул. Варварская до т. в 36 м на СЗ от С угла д.32Д по ул. Варварская на границе ЗУ 52:18:0060075:6, являются археологические наблюдения, до неповрежденного культурного слоя, на глубину, определенную проектом проведения хозяйственных работ, или до археологического материка, если установленная глубина его залегания выше отметок, определенных проектом проведения хозяйственных работ, в ходе проведения работ по разработке траншеи на площади 175 м².

Финансирование спасательных археологических работ осуществляется Заказчиком работ согласно ст.36 п.1 (ФЗ-73, глава VI).

Список литературы и источников

Литература

1. Ануфриева И.В. Памятник археологии – культурный слой города Нижнего Новгорода. Краткое описание // Нижегородские исследования по краеведению и археологии. Вып. 12. – Н. Новгород, 2010.
2. Грибов Н.Н. Нижний Новгород в XV веке: поиски утраченного города. – М.: ИА РАН; 2018.
3. Николаенко Т.Д. Археологическая карта России. Нижегородская область. Часть 2. М. 2008.
4. Филатов Н.Ф. Нижний Новгород. Архитектура XIV-начала XX вв. – Н.Новгород: РИЦ «Нижегородские новости», 1994.
5. Фридман Б.И., Манаева Н.В. Геологическое и геоморфологическое строение Нижегородской области как основа выявления и охраны геологических памятников // Проблема физической географии Нижегородской области: научные и педагогические аспекты. Н.Новгород, 2008.
6. Шумилкин С.М. Архитектурно-пространственное формирование Нижнего Новгорода XIII - начала XX вв. /С.М.Шумилкин, А.С.Шумилкин. – Н.Новгород: ННГАСУ, 2010.

Архивные данные

7. Аникин И.С. Отчет об археологическом обследовании строительных участков в г. Н. Новгороде (в переулке Казбекском, 4, на улицах Академика Блохиной, 4/43 и Варварской, 44) в 2007 г. // Архив ИА РАН. Р-1, № 31129.
8. Грибов Н.Н. Раздел об обеспечении сохранности объекта археологического наследия «Культурный слой города» в г. Нижнем Новгороде на земельных участках, отведённых под проведение работ по капитальному ремонту автомобильных дорог: «Ул. Рождественская от пл. Благовещенской до ул. Кожевенной», «Ул. Кожевенная от пер. Кожевенный до наб. Нижневолжской», «Ул. Ильинская от ул. Добролюбова до ул. Рождественская» в Нижегородском районе г. Нижнего Новгорода. – Н. Новгород, 2021. – Архив

Управления государственной охраны объектов культурного наследия Нижегородской области.

9. Иванова Н.В. Отчёт об археологическом обследовании строительных участков в г. Н. Новгороде (на ул. Володарского, Большая Печёрская и Горького) в 2002 г. // Архив ИА РАН, Р-1, № 22847.

10. Иванова Н.В. Отчёт об археологическом обследовании строительных участков в г. Н. Новгороде (на улицах Обозная и Володарского) в 2003 году. // Архив ИА РАН. Р-1, № 25706.

11. Иванова Н.В. Отчет об археологическом обследовании строительных участков в г. Н. Новгороде (на улицах Белинского, Костина, Варварской) в 2004 году. // Архив ИА РАН. Р-1, № 29104.

12. Иванова Н.В. Отчет об археологическом обследовании строительных участков в г. Н. Новгороде (ул. Фрунзе, д. 23; ул. Варварская, д. 15) в 2006 году. // Архив ИА РАН. Р-1, № 29220.

13. Кикеев А.Н. Отчет об охранных археологических работах в г. Нижнем Новгороде в 2000 г. // Архив ИА РАН, Р-1, №22412

14. Коновалова З.С. Отчет об охранных археологических работах в Нижнем Новгороде с 1999 г. // Архив И.А.РАН. Р-1, №22854.

15. Очеретина С.В. Отчёт о проведении археологических исследований в исторической части Нижнего Новгорода по ул. Ковалихинской, 6–8, в 2011 г. // Архив ИА РАН. Р-1, № 29121.

16. Раздел об обеспечении сохранности объекта археологического наследия «Культурный слой города» при реализации проектов:

- «Реконструкция объектов: Сооружение коммунального хозяйства - внутриквартальная водопроводная линия по ул.Ошарская от ул.Белинского до ул.Пискунова, водовод d=500 от ул.Ошарская по ул.академика И.Н.Блохиной и ул.Ковалихинская до ул.Варварская, водопроводная линия по ул.академика И.Н.Блохиной от ул.Ошарская до ввода на административное здание по ул.академика И.Н.Блохиной, дом №2 (дом №2 по площади Ошарская),

водопроводная линия по ул.Ковалихинская от ул.академика И.Н.Блохиной, водопроводные линии на дома №№8,15,39А,52А,54,56,58 по ул.Ошарская, на дома №№5,12 по ул.академика И.Н.Блохиной, на дома №№100,102,104 по ул.Белинского, на дома №№1,1А,3 по ул.Ванеева, на дома №№10,12 по ул.Ковалихинская, на здание Сбербанка России по ул.Октябрьская, дом №35, на административное здание по ул.Ошарская, дом №36А, на здание ВНС и ЦТП-15 по ул.Ошарская, дом №15, на здание котельной по ул.Белинского, дом №102А. Инвентарный номер: 90543969. Кадастровый номер: 52:18:0000000:9687. Сооружение коммунального хозяйства – уличная водопроводная линия по ул.Ошарская от ул.Грузинская до ул.Пискунова, водопроводные линии на дома №№1,7,9,9А,9В,9Г,11А,11Д по ул.Ошарская, на дома №№18А,18В,18Г,20А по ул.Пискунова, на дом №46 по ул.Грузинская, на административные здания по ул.Ошарская, дом №5, по ул.Пискунова, дом №18. Инвентарный номер: 90543966. Кадастровый номер: 52:18:0000000:9513».

Письменные источники

17. Нижегородские губернские ведомости. Часть официальная. Н. Новгород, 1898. 06 мая.

18. Писцовая и переписная книги XVII века по Нижнему Новгороду изданныя Археографической комиссией. Спб,1896.

Нормативные документы

19. Федеральный закон от 25.06.2002 № 73-ФЗ «Об объектах культурного наследия (памятниках истории и культуры) народов Российской Федерации» (далее Федеральный закон № 73-ФЗ).

20. Постановление Правительства РФ от 24.10.2022 № 1893 «Об утверждении Правил выдачи, приостановления и прекращения действия разрешений (открытых листов) на проведение работ по выявлению и изучению объектов археологического наследия, включая работы, имеющие целью поиск и изъятие археологических предметов, и о признании утратившими силу

некоторых актов Правительства Российской Федерации».

21. Постановление Правительства РФ от 25.04.2024 № 530 «Об утверждении Положения о государственной историко-культурной экспертизе».

22. Закон Нижегородской области от 02.02.2016 г. №14-З «Об объектах культурного наследия (памятниках истории и культуры) народов Российской Федерации, расположенных на территории Нижегородской области».

23. Положение «О порядке проведения археологических полевых работ и составления научной отчётной документации», утвержденное постановлением отделения историко-филологических наук РАН от 12 апреля 2023 г. № 15

24. Методические рекомендации по определению стоимости научно-проектных работ для реставрации недвижимых памятников истории и культуры РНиП 4.05.01-93, утверждённых приказом Министерства культуры Российской Федерации от 29.12.1993 № 810.

25. Приказ Министерства Культуры РФ от 9 июня 2015 г. № 556-р «О регистрации объекта культурного наследия федерального значения "Культурный слой города", XIII - XVII вв. (Нижегородская область), в едином государственном реестре объектов культурного наследия (памятников истории и культуры) народов РФ».

26. Приказ управления государственной охраны объектов культурного наследия Нижегородской области от 17.10.2022 №424.

27. Решение Исполкома Горьковского областного Совета народных депутатов от 03.11.1983 № 559 «О мерах по дальнейшему улучшению охраны и использования памятников истории и культуры области».

28. Решение нижегородского областного совета народных депутатов от 14.07.1992 № 210-м «О расширении границ охраняемого культурного слоя г. Н. Новгорода».

29. Решение областного совета народных депутатов от 30.11.1993 № 370-м «Об установлении границ исторических территорий г. Нижнего Новгорода».

Электронные ресурсы

30. Данные дистанционного зондирования земной поверхности – Программа SAS.Planeta.

31. Публичная кадастровая карта <https://nspd.gov.ru>

32. <http://www.etomesto.ru>.

33. https://ru.wikipedia.org/wiki/Дом_трудолюбия_имени_Михаила_и_Любови_Рукавишниковых.








Проектная документация

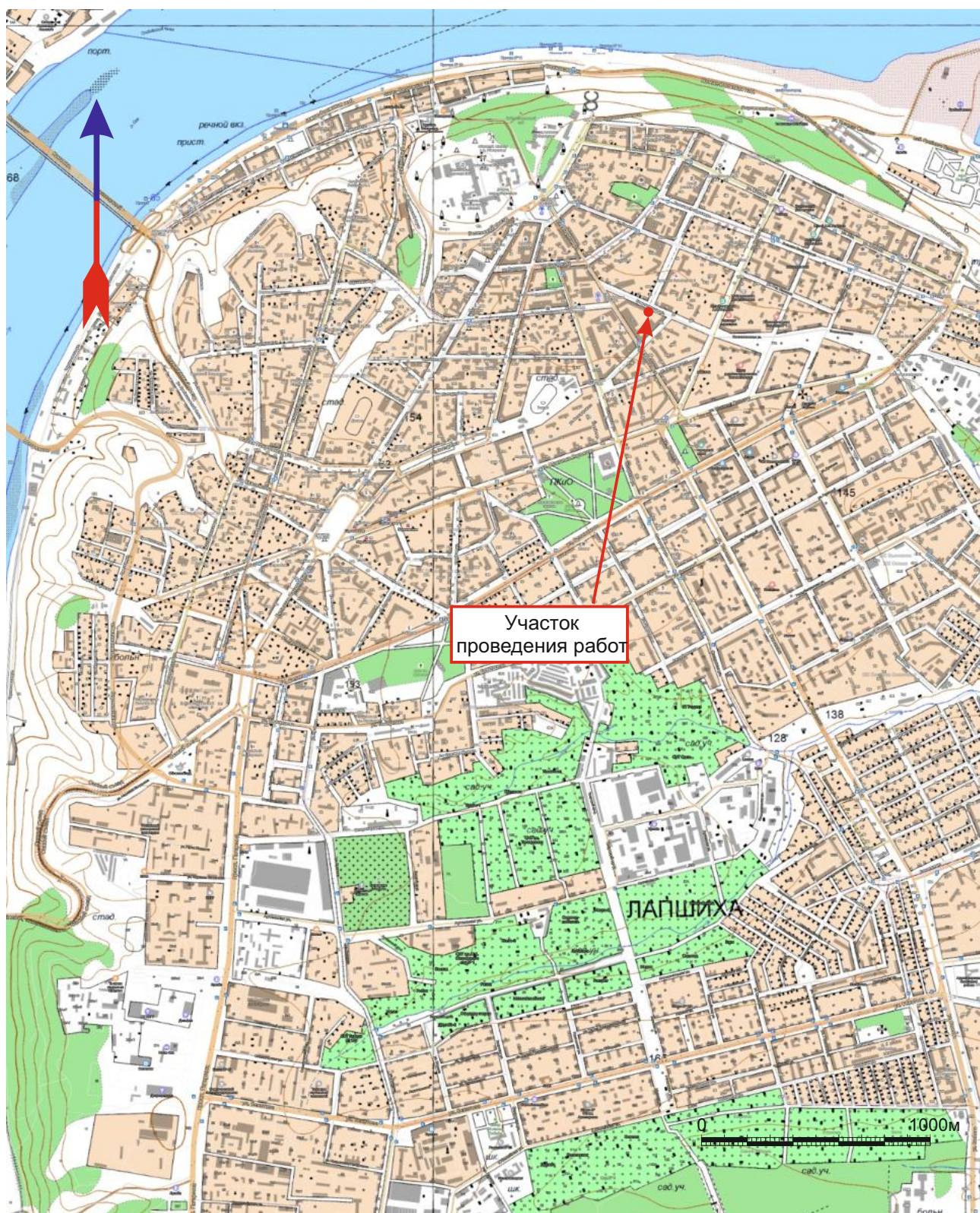
АО «ОКО» Проектная документация № 447.25-ТС. Наименованием объекта: «Культурный слой города» Нижнего Новгорода, при проведении земляных, строительных и иных работ на земельных участках, отведенных для расположения объекта «Квартальные тепловые сети от НТЦ, 2 очередь (ТК-236-1)», адрес (местоположение): г. Нижний Новгород, Нижегородский район, от ТК-236-1 у д.32 Д по ул. Варварская до т. в 36 м на СЗ от С угла д.32Д по ул. Варварская на границе ЗУ 52:18:0060075:6.

Альбом иллюстраций

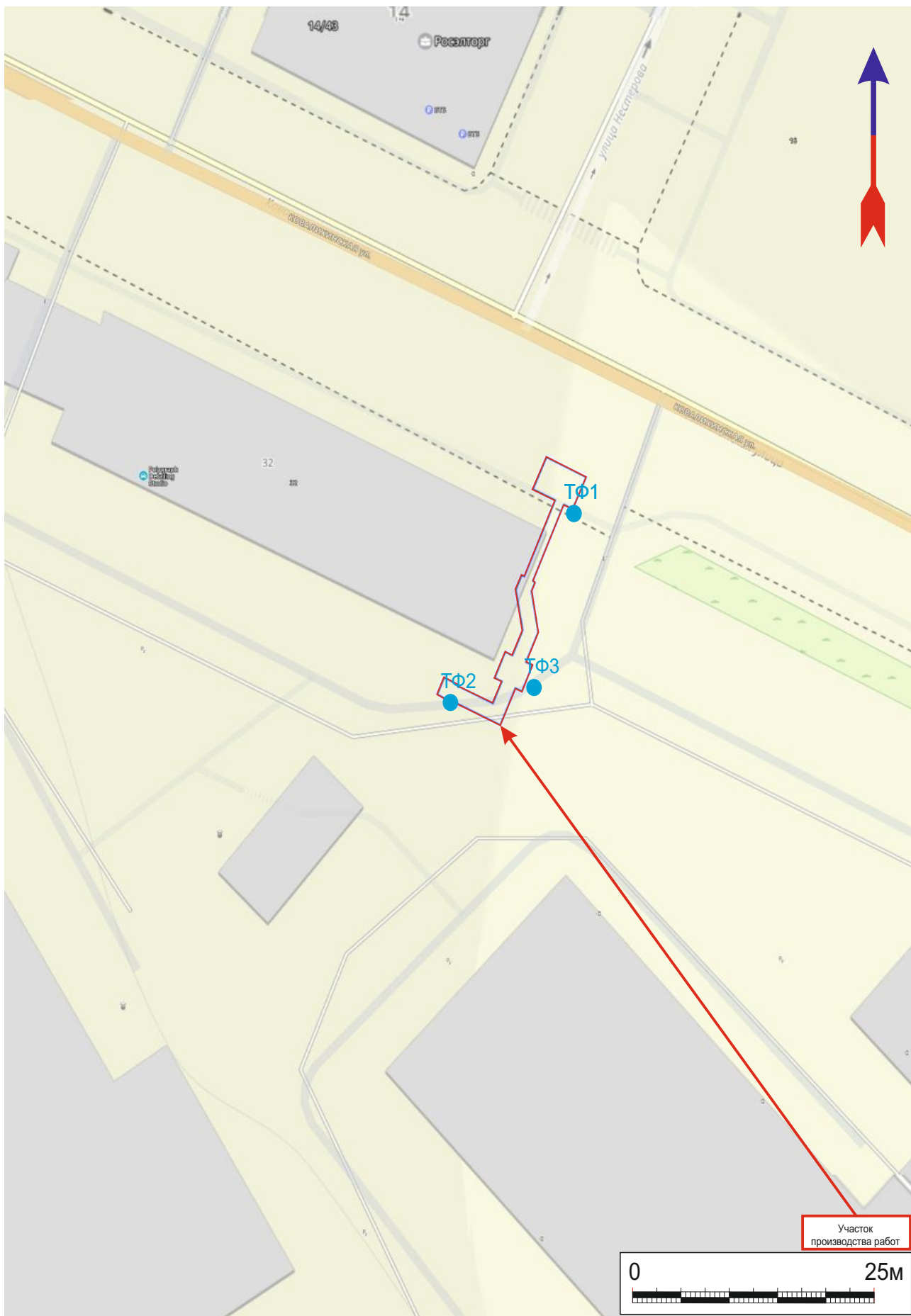
Условные обозначения

— - участок проведения работ

-  Местонахождение
-  Одиночный курган
-  Грунтовый могильник
-  Курганная группа
-  Поселение
-  Селище
-  Городище



Илл.1. Местоположение участков производства работ по объекту: «Квартальные тепловые сети от НТЦ, 2 очередь (ТК-236-1)», адрес (местоположение): г. Нижний Новгород, Нижегородский район, от ТК-236-1 у д.32 Д по ул. Варварская до т. в 36 м на СЗ от С угла д.32Д по ул. Варварская на границе ЗУ 52:18:0060075:6. Выкопировка из топоосновы.



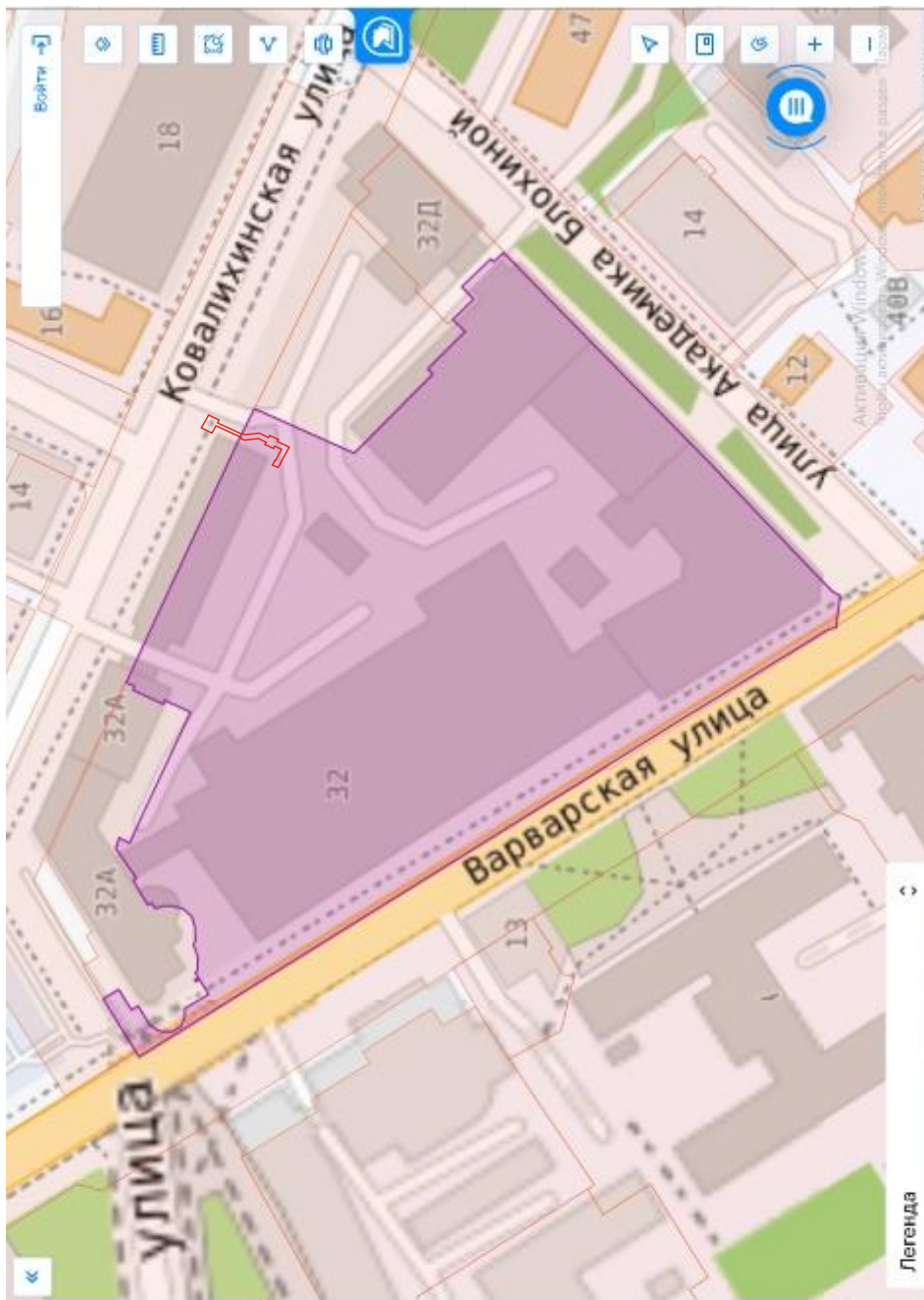
Илл. 2. Участок производства работ по объекту: «Квартальные тепловые сети от НТЦ, 2 очередь (ТК-236-1)», адрес (местоположение): г. Нижний Новгород, Нижегородский район, от ТК-236-1 у д.32 Д по ул. Варварская до т. в 36 м на СЗ от С угла д.32Д по ул. Варварская на границе ЗУ 52:18:0060075:6.Схема расположения точек фотофиксации на участке производства работ. Выкопировка из топоосновы.



Илл. 3. Участок производства работ по объекту: «Квартальные тепловые сети от НТЦ, 2 очередь (ТК-236-1)», адрес (местоположение): г. Нижний Новгород, Нижегородский район, от ТК-236-1 у д.32 Д по ул. Варварская до т. в 36 м на СЗ от С угла д.32Д по ул. Варварская на границе ЗУ 52:18:0060075:6. Схема расположения точек фотофиксации на участке производства работ. Снимок из космоса.



Илл.4. Расположение участка производства работ по объекту: «Квартальные тепловые сети от НТЦ, 2 очередь (ТК-236-1)», адрес (местоположение): г. Нижний Новгород, Нижегородский район, от ТК-236-1 у д.32 Д по ул. Варварская до т. в 36 м на СЗ от С угла д.32Д по ул. Варварская на границе ЗУ 52:18:0060075:6, на Публичной кадастровой карте, с указанием номера кадастрового земельного участка, в котором он расположен. (<https://nspd.gov.ru>)



Геоинформационный портал

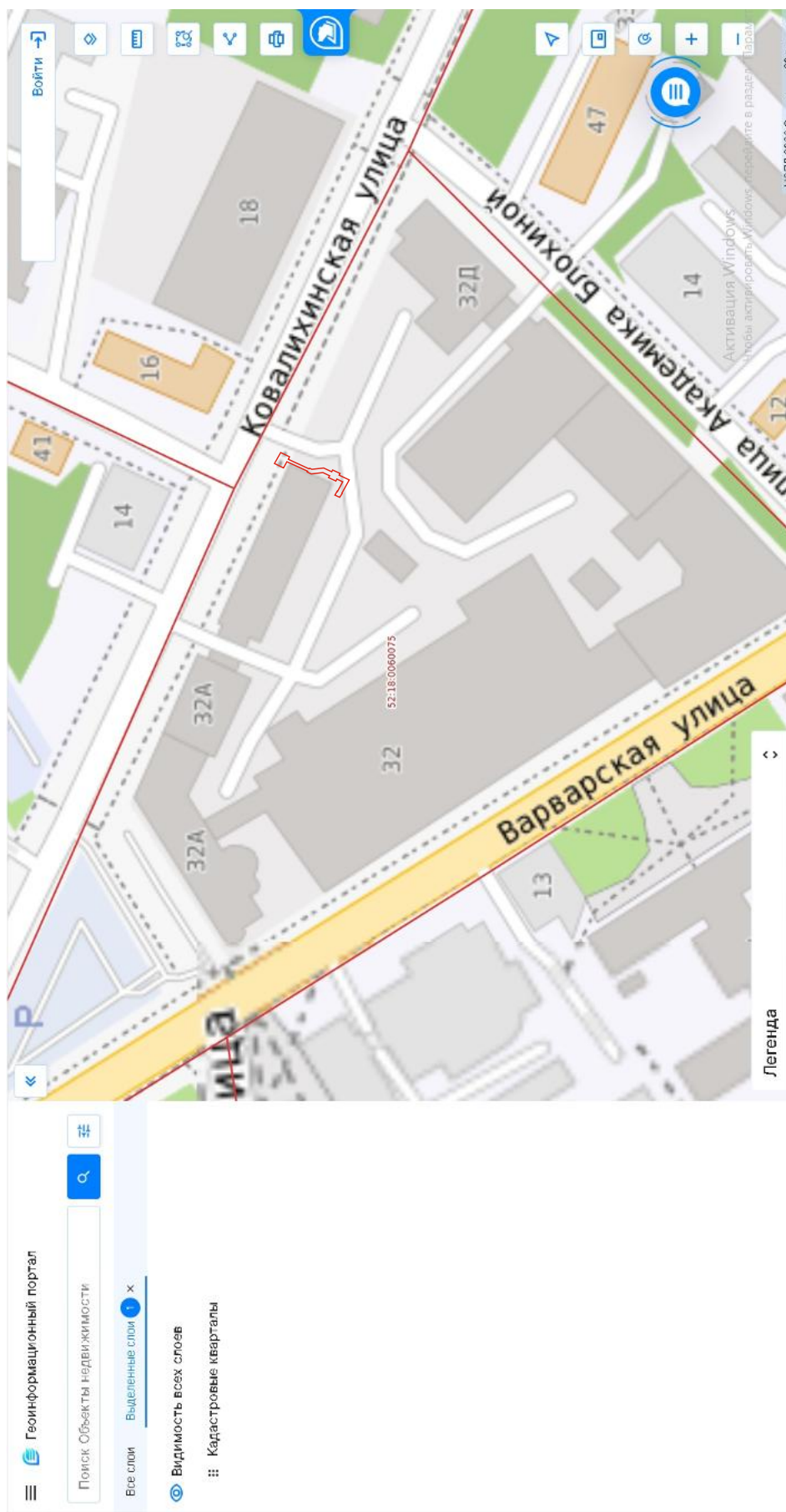
Назад в выделенные объекты

Земельный участок: 52:18:0060075:248

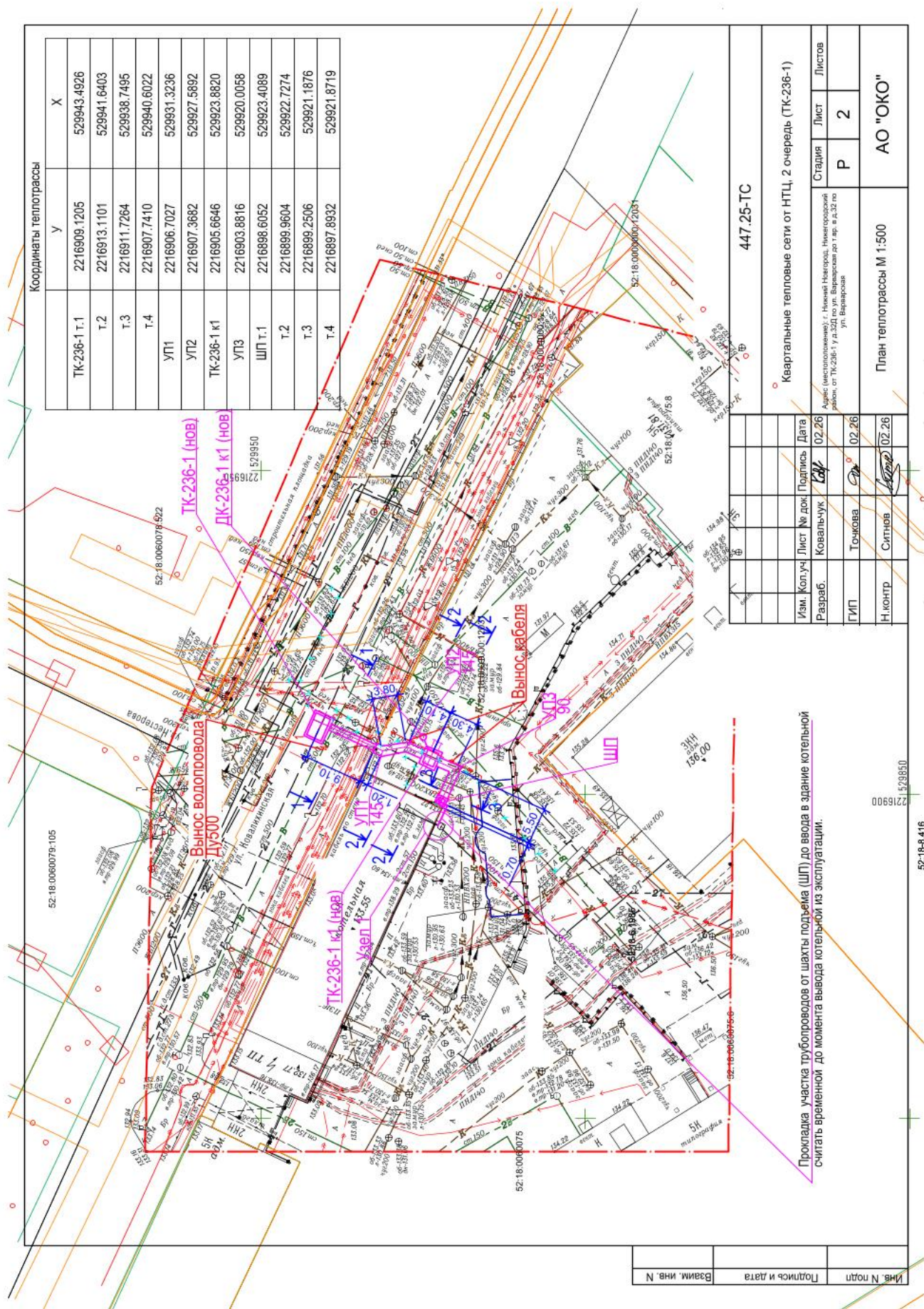
Информация Сервисы Объекты Части ЗУ Состав

Вид объекта недвижимости	Земельный участок
Вид земельного участка	Землепользование
Дата присвоения	11.03.2026
Кадастровый номер	52:18:0060075:248
Кадастровый квартал	52:18:0060075
Адрес	Российская Федерация, Нижегородская область, городской округ город Нижний Новгород, Варварская ул.
Площадь учтенная	15 677 кв. м
Статус	Учтенный
Категория земель	Земли населенных пунктов
Вид разрешенного использования	Под производственные здания, котельную с прилегающей территорией
Форма собственности	Частная
Кадастровая стоимость	212 674 182 руб.

Илл.5. Расположение участка производства работ по объекту: «Квартальные тепловые сети от НТЦ, 2 очередь (ТК-236-1)», адрес (местоположение): г. Нижний Новгород, Нижегородский район, от ТК-236-1 у д.32 Д по ул. Варварская до т. в 36 м на СЗ от С угла д.32Д по ул. Варварская на границе ЗУ 52:18:0060075:6, на Публичной кадастровой карте, с указанием номера кадастрового земельного участка, в котором он расположен. (<https://nspd.gov.ru>)



Илл.6. Расположение участка производства работ по объекту: «Квартальные тепловые сети от НТЦ, 2 очередь (ТК-236-1)», адрес (местоположение): г. Нижний Новгород, Нижегородский район, от ТК-236-1 у д.32 Д по ул. Варварская до т. в 36 м на СЗ от С угла д.32Д по ул. Варварская на границе ЗУ 52:18:0060075:6, на Публичной кадастровой карте, с указанием номера кадастрового квартала, в котором он расположен. (<https://nspd.gov.ru>)



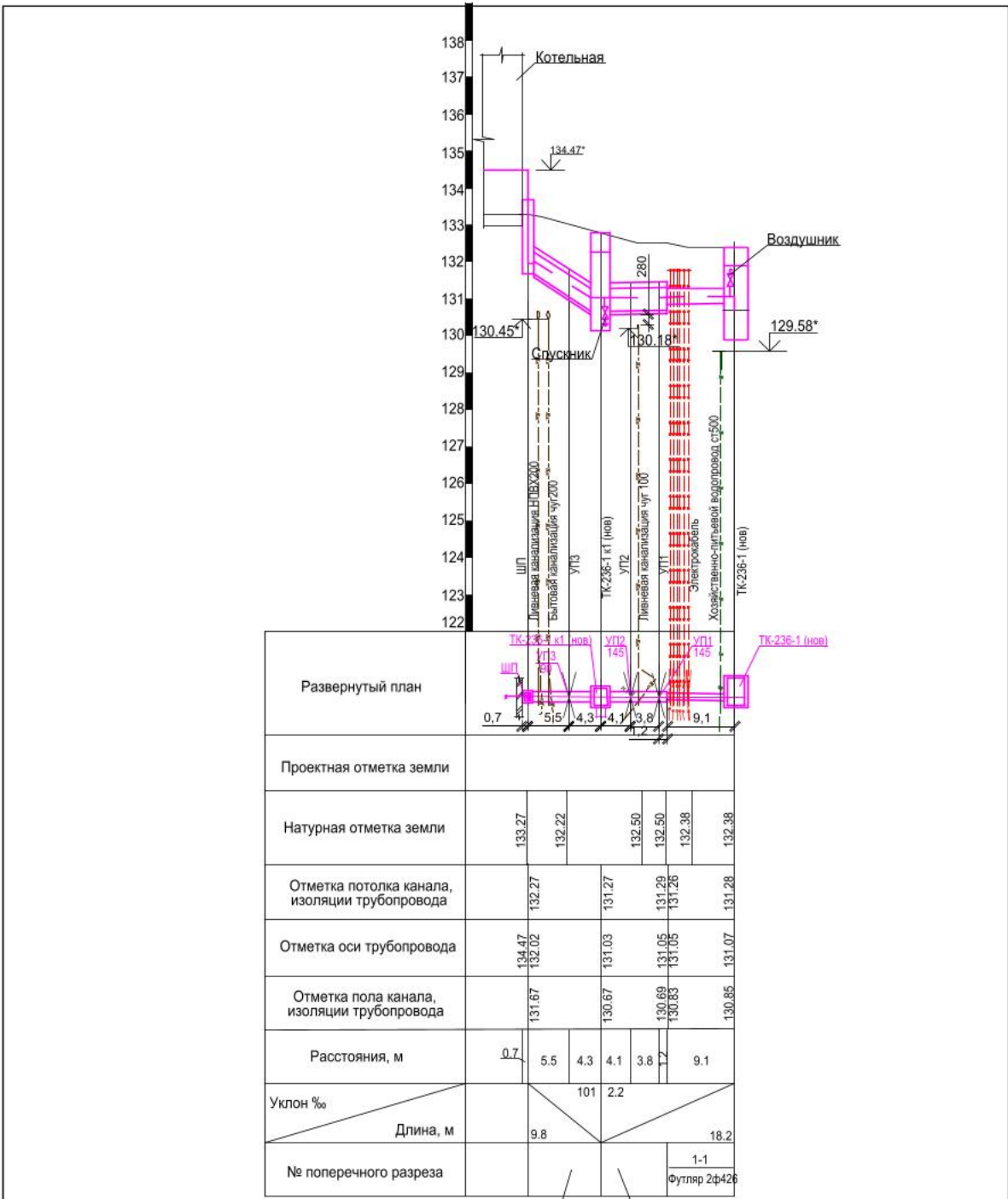
Илл.8. Проектная документация объекта: «Квартальные тепловые сети от НТЦ, 2 очередь (TK-236-1)», адрес (местоположение): г. Нижний Новгород, Нижегородский район, от ТК-236-1 у д.32 Д по ул. Варварская до т. в 36 м на СЗ от С угла д.32Д по ул. Варварская на границе ЗУ 52:18:0060075:6.

Ивл. N подпр.	Подпись и дата	Взам. инв. N
---------------	----------------	--------------

Примечание

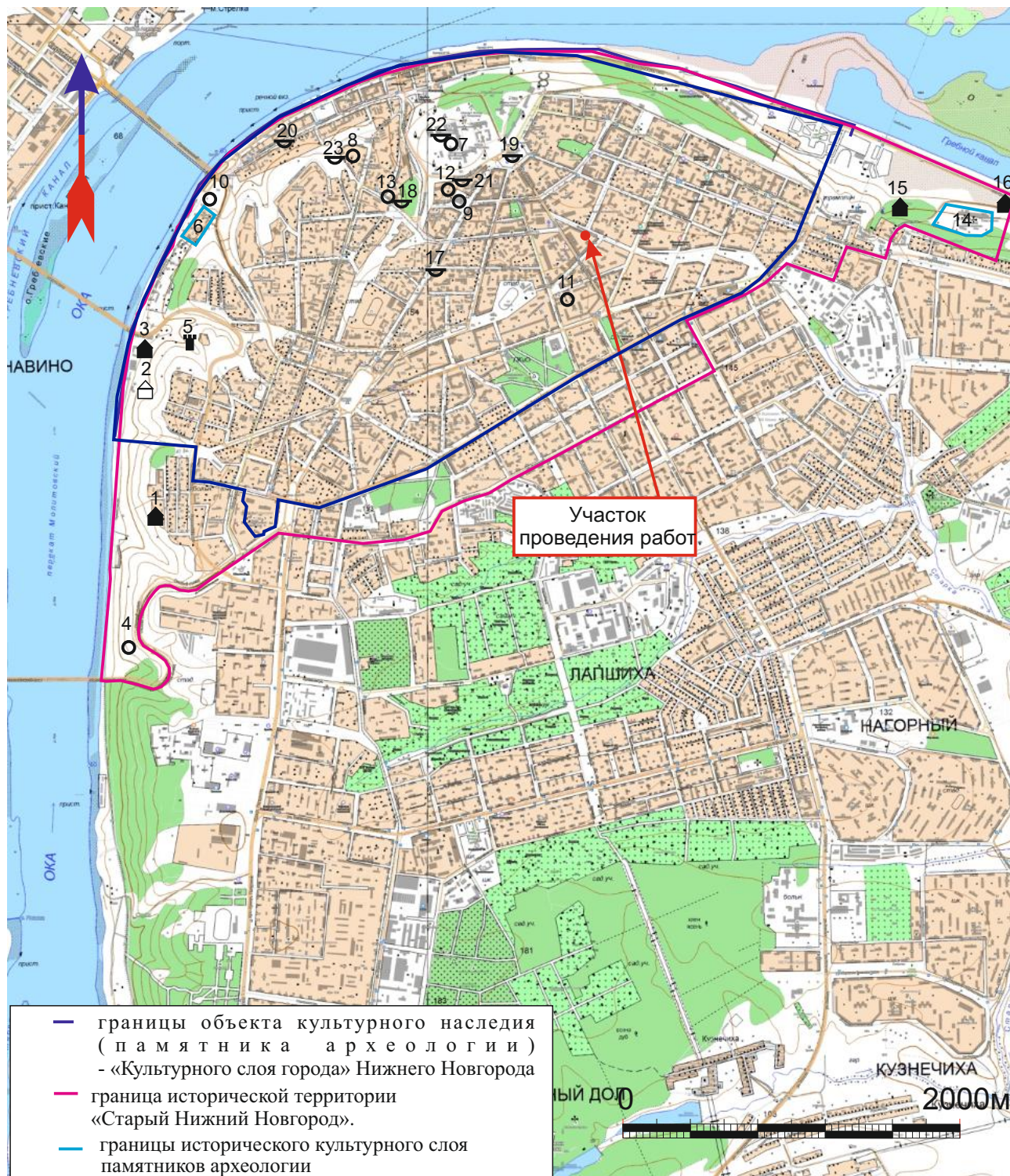
1. Отметки существующих коммуникаций уточнить при производстве строительно-монтажных работ
2. Предусмотреть мероприятия по сохранности сетей водоснабжения и канализации на время проведения земляных работ, попадающих в откос траншеи (защитное укрытие в коробе, вывешивание, подпорная стенка)

447.26-ТС					
Квартальные тепловые сети от НТЦ, 2 очередь (ТК-236-1)					
Изм.	Кол.уч.	Лист	№ док.	Подпись	Дата
Разраб.	Ковальчук	КВР			02.26
ГИП	Точкова				02.26
Нач.отдела	Ситнов				02.26
Продольный профиль теплотрассы					Стадия
					Лист
					Листов
					Р
					3
					АО "ОКО"

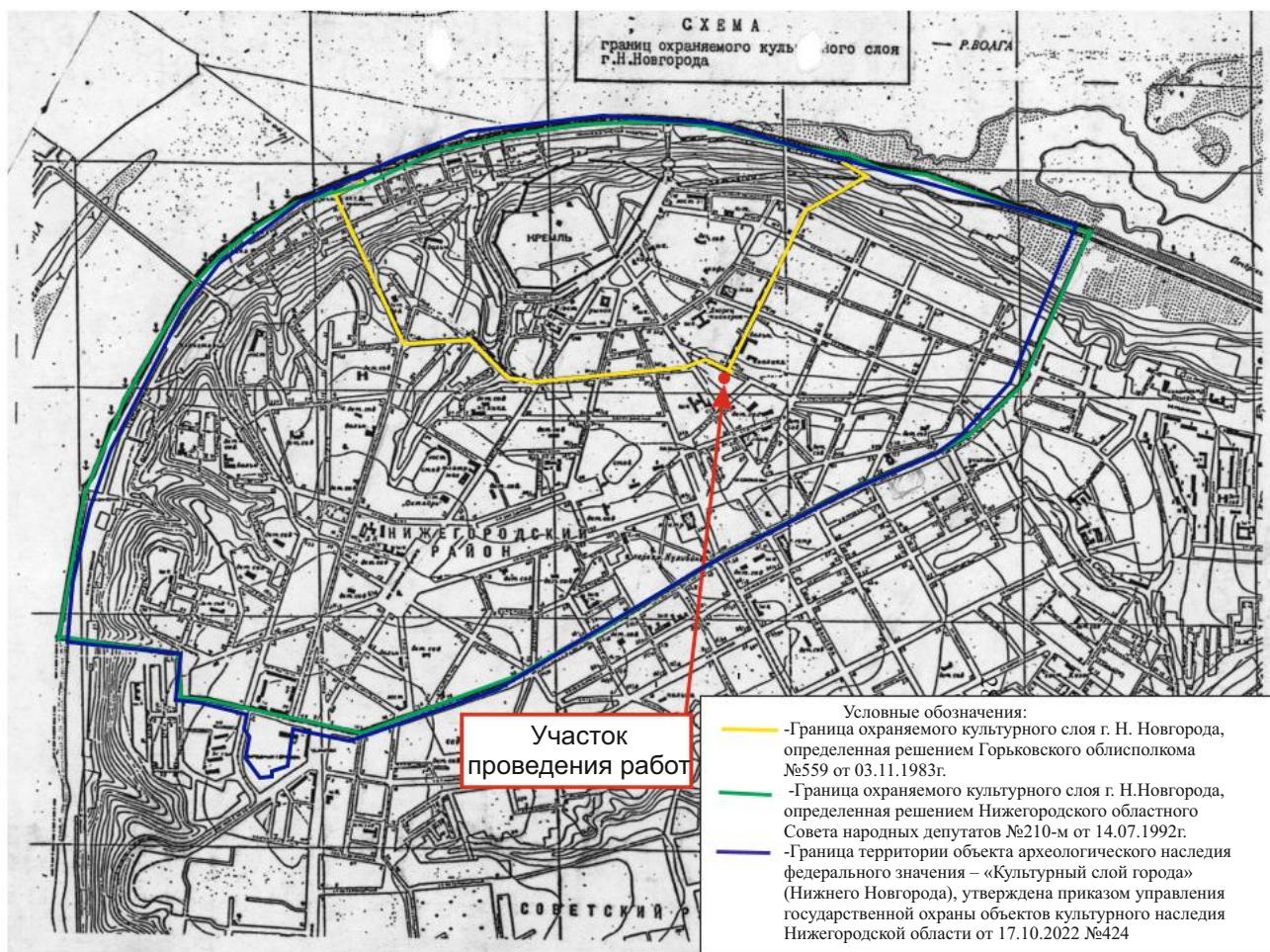


Формат А3

Илл.9. Проектная документация объекта: «Квартальные тепловые сети от НТЦ, 2 очередь (ТК-236-1)», адрес (местоположение): г. Нижний Новгород, Нижегородский район, от ТК-236-1 у д.32 Д по ул. Варварская до т. в 36 м на СЗ от С угла д.32Д по ул. Варварская на границе ЗУ 52:18:0060075:6.



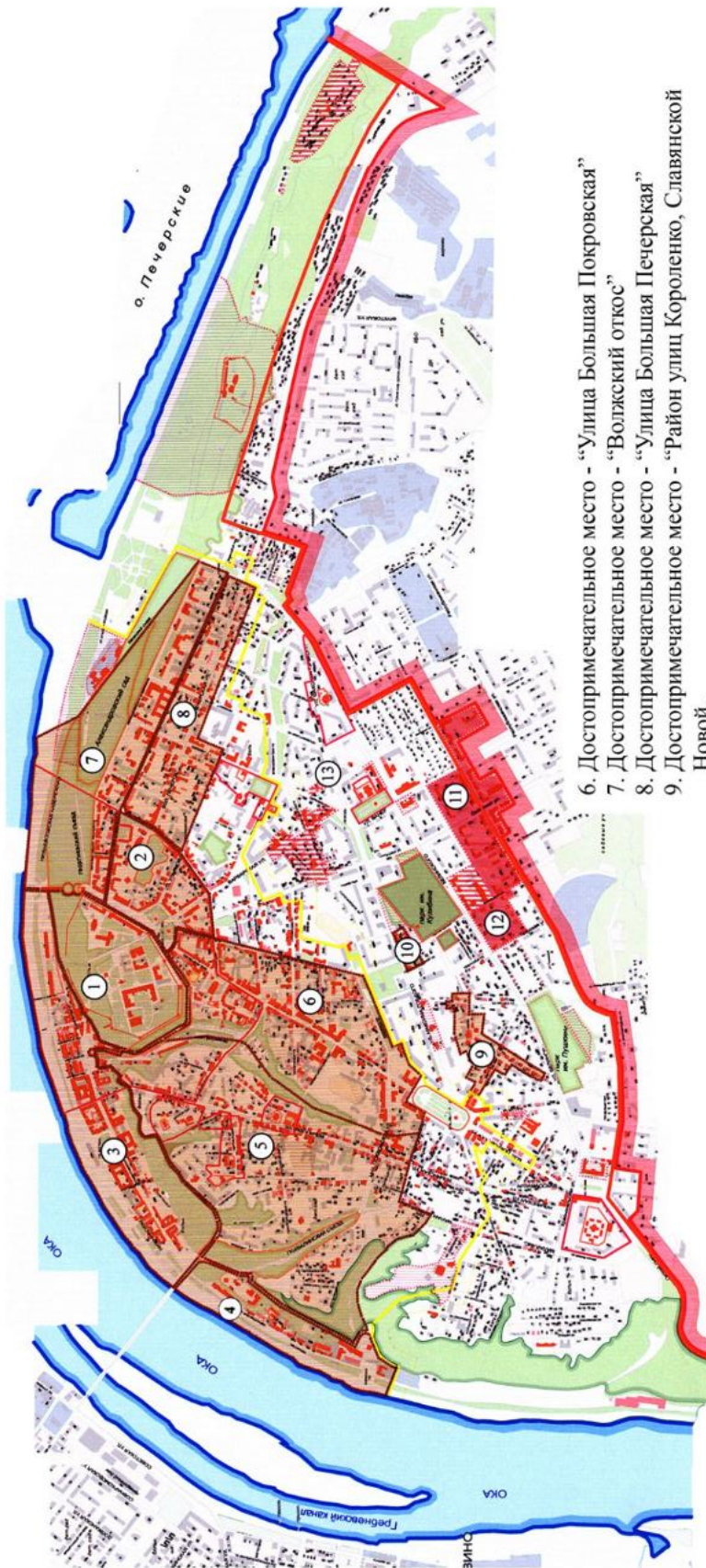
Илл.10. Схема расположения памятников археологического наследия, объекта культурного наследия (памятника археологии) - «Культурного слоя города» Нижнего Новгорода и границ исторической территории «Старый Нижний Новгород». Выкопировка из топоосновы. 1-Нижний Новгород. Селище 20(Елецкое); 2-Нижний Новгород . Поселение 2(За Ромодановским вокзалом); 3-Нижний Новгород Селище 14.(У Ромодановского вокзала); 4-Нижний Новгород. Местонахождение 1; 5-Нижний Новгород Городище. (Городок, Старый Городок); 6-Нижний Новгород. Исторический культурный слой монастыря Благовещения Пресвятой Богородицы;7- Нижний Новгород. Местонахождение 5. (Во дворе Облисполкома.); 8-Местонахождение 6. (Ильинская гора); 9-Местонахождение 7.(Театральная площадь); 10-Нижний новгород. Местонахождение 10; 11-Нижний Новгород. Местонахождение 9.(пер. Ткачева); 12-Нижний новгород. Местонахождение 10; 13-Нижний Новгород. Местонахождение 11;14- Исторический культурный слой Вознесенского Печерского монастыря; 15-Нижний Новгород. Селище 11; 16-Нижний Новгород. Селище 12;17-Нижний Новгород. Грунтовый Могильник 1; 18-Нижний Новгород.Грунтовый Могильник 3;19-Нижний Новгород.Грунтовый Могильник 5,20-Нижний новгород. Грунтовый Могильник 10;21-Нижний Новгород.Грунтовый Могильник 9;22-Нижний Новгород. Грунтовый Могильник 8; 23- Нижний Новгород. Грунтовый Могильник 7.



Илл. 11. Схема границ охраняемого культурного слоя г. Н. Новгорода, с расположением на ней объекта: «Квартальные тепловые сети от НТЦ, 2 очередь (ТК-236-1)», адрес (местоположение): г. Нижний Новгород, Нижегородский район, от ТК-236-1 у д.32 Д по ул. Варварская до т. в 36 м на СЗ от С угла д.32Д по ул. Варварская на границе ЗУ 52:18:0060075:6».

Историческая территория «Старый Нижний Новгород»

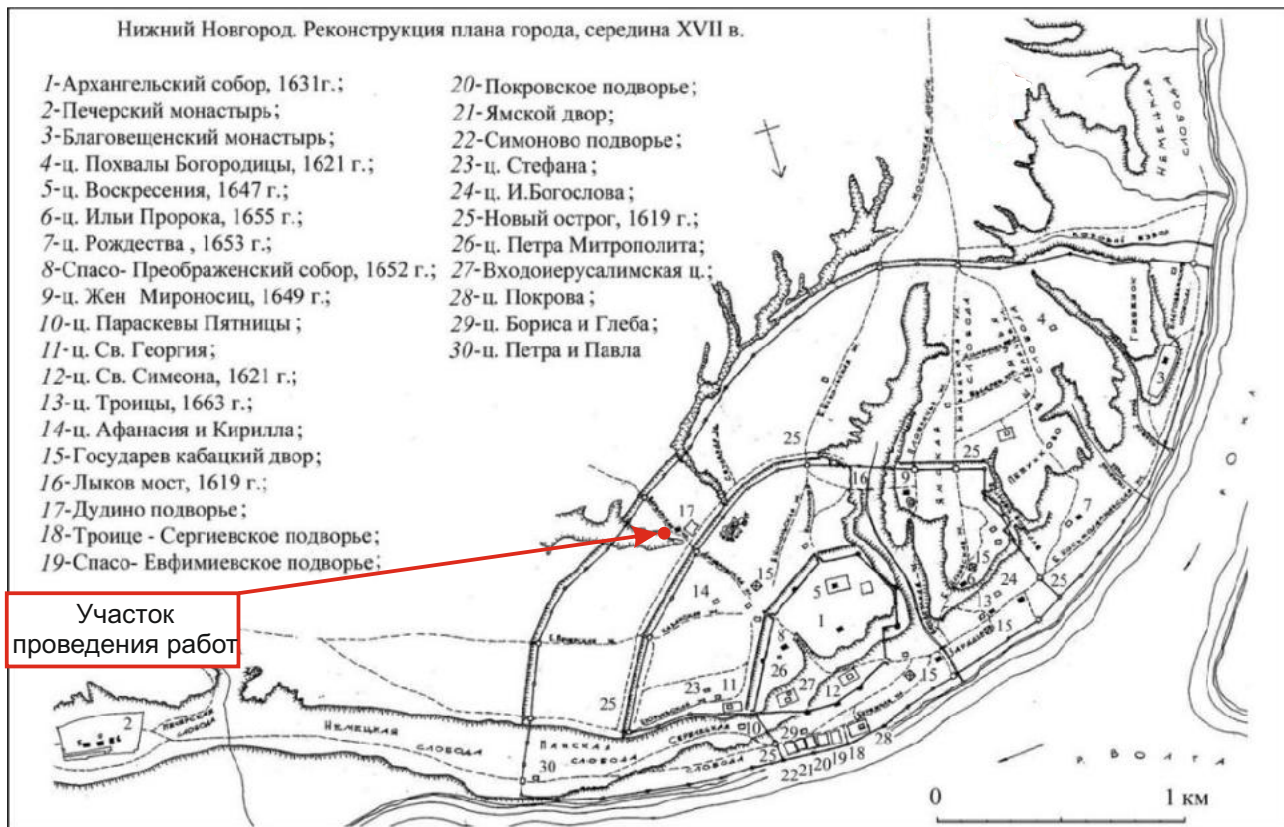
Схематический план части Нижнего Новгорода с указанием выявленных (в рамках данной работы) достопримечательных мест и ансамблей



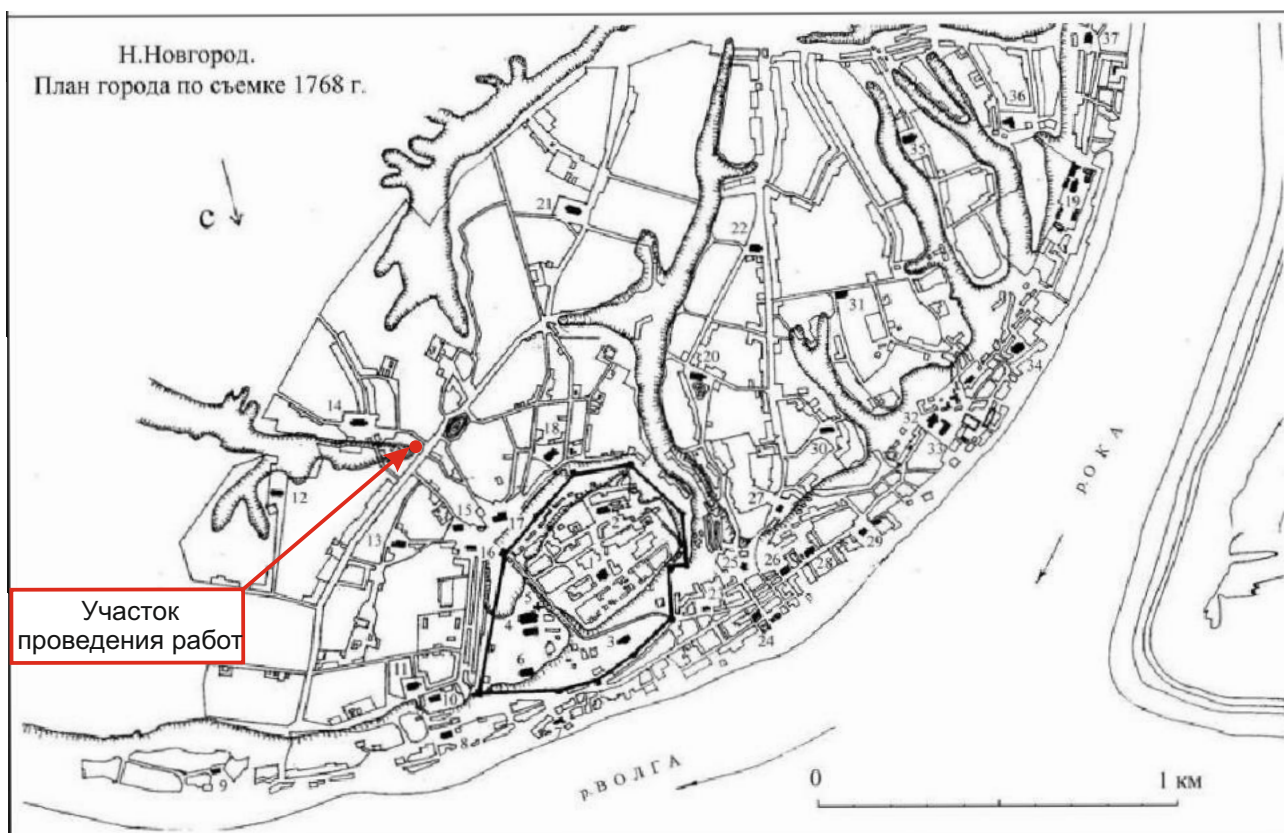
1. Достопримечательное место - «Нижегородский кремль»
2. Достопримечательное место - «Верхний Посад»
3. Достопримечательное место - «Нижний Посад»
4. Достопримечательное место - «Благовещенская слобода»
5. Достопримечательное место - «Запачинье»

6. Достопримечательное место - «Улица Большая Покровская»
7. Достопримечательное место - «Волжский откос»
8. Достопримечательное место - «Улица Большая Печерская»
9. Достопримечательное место - «Район улиц Короленко, Славянской Новой.
10. Достопримечательное место - «Квартал музея нижегородской интеллигенции»
11. Ансамбль жилой застройки первой половины - середины XX века (район улицы Генкиной)
12. Ансамбль жилой застройки 1920-х («Красный квартал»)
13. Ансамбль исторической застройки (переулок Короткий)

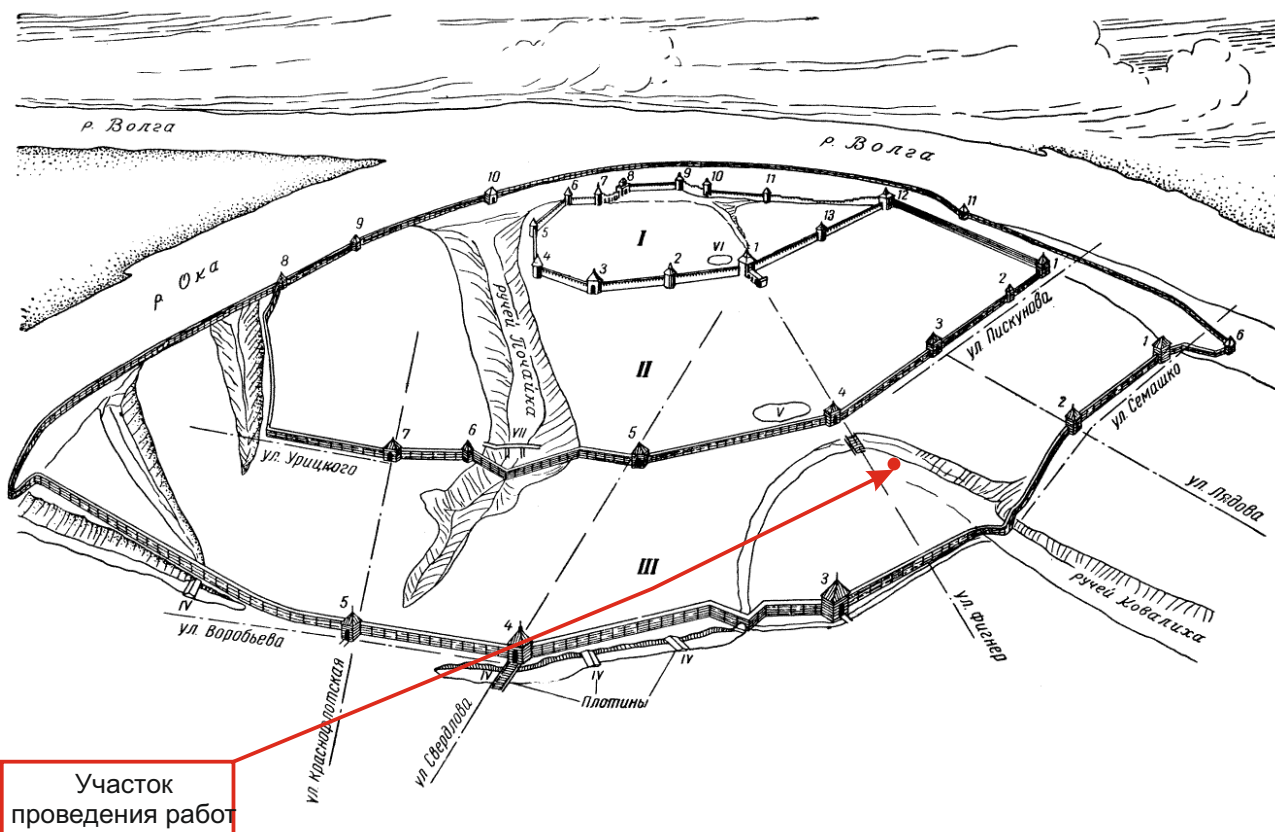
Илл. 12. Схематический план исторической территории «Старый Нижний Новгород» с указанием выявленных достопримечательных мест и ансамблей.



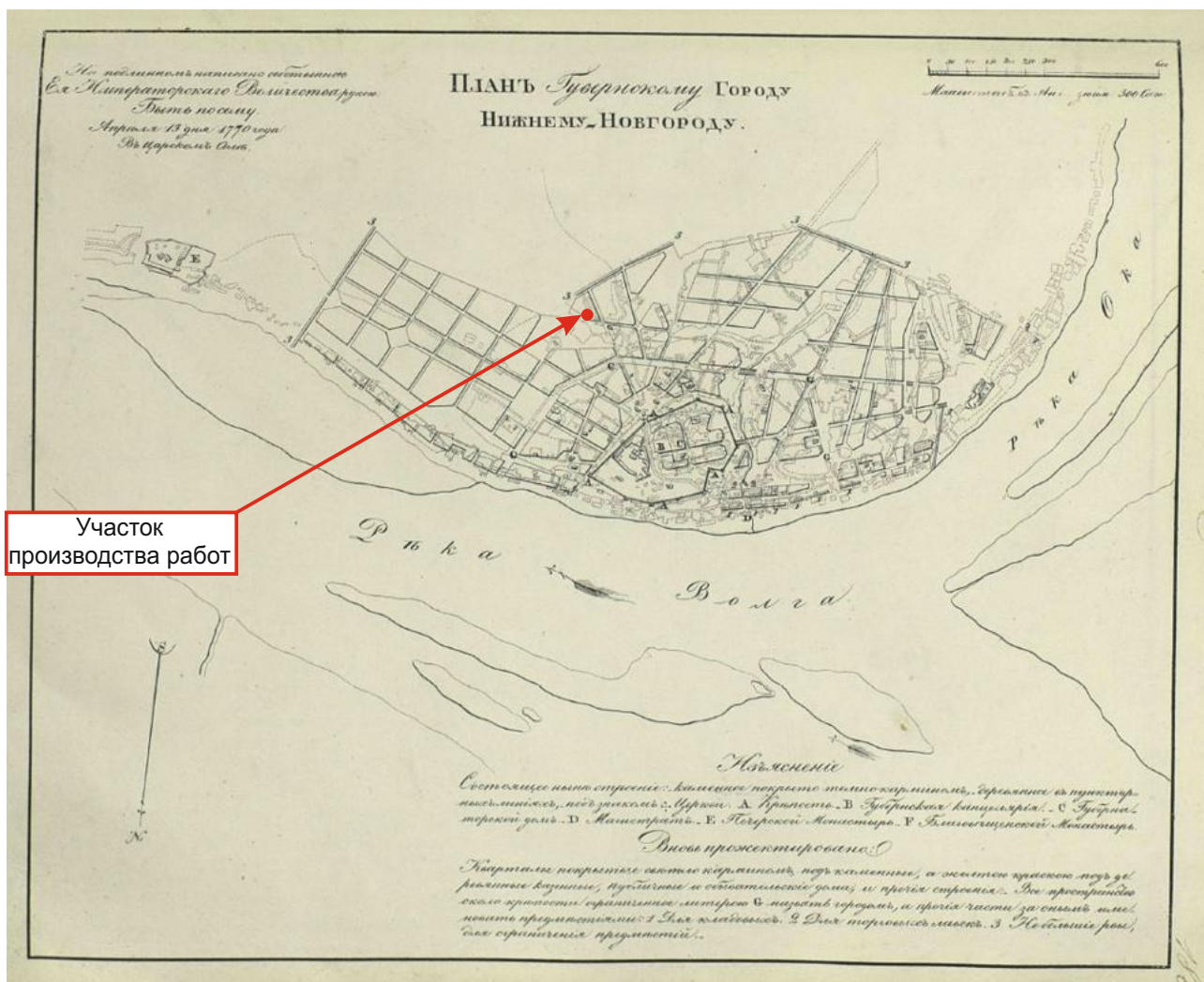
Илл.13. Реконструкция плана г. Нижнего Новгорода XVII в (по Шумилкину С.М., Шумилкину А.С.) с расположением на нём проектируемого объекта.



Илл.14. План г. Н. Новгорода по съемке 1768г. (по Шумилкин С.М., Шумилкин А.С. Архитектурно-пространственное формирование Нижнего Новгорода XIII - начала XX вв. - Н.Новгород: ННГАСУ, 2010.) с расположением на нём проектируемого объекта.



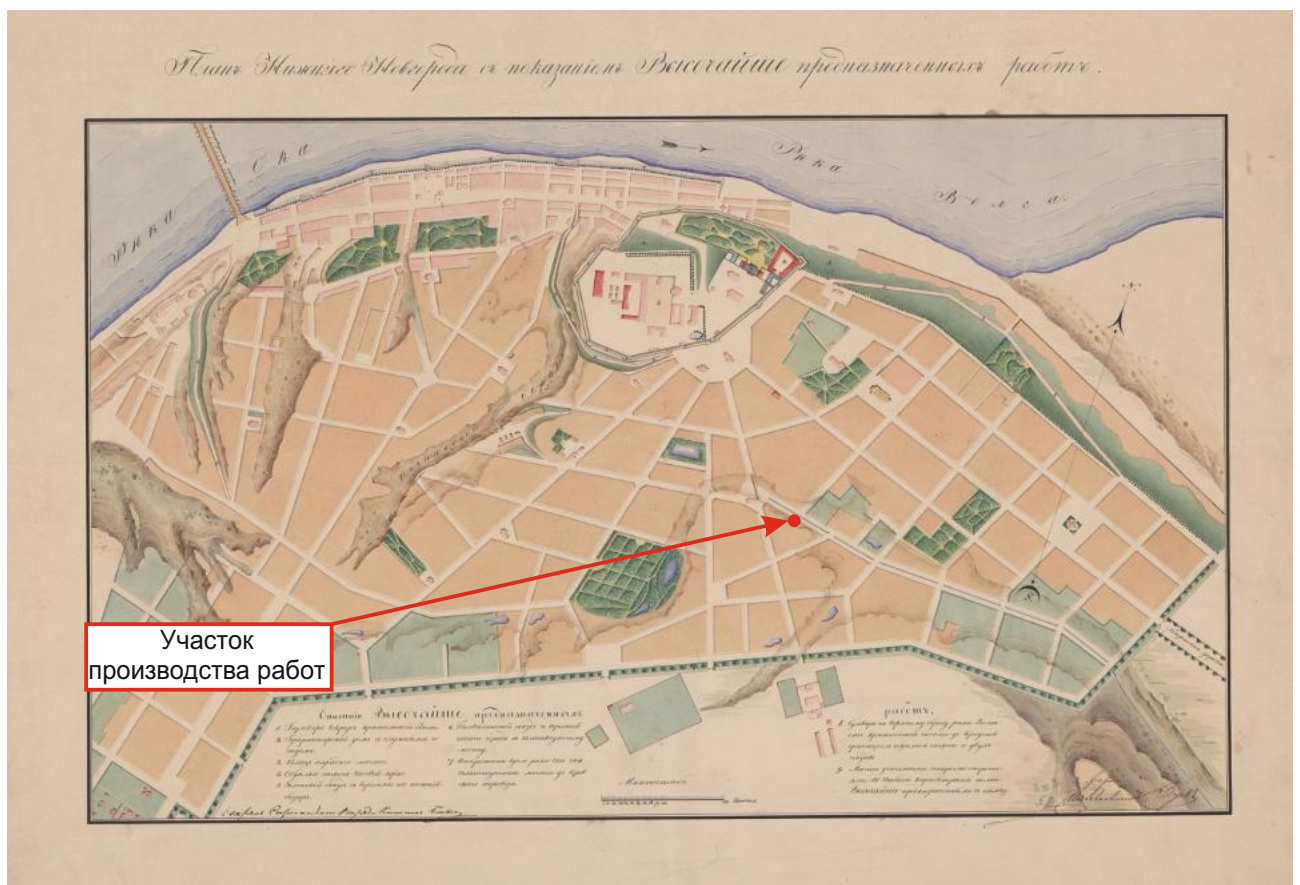
Илл.15. Нижегородская крепость в I половине XVII в. Реконструкция И.А. Кириянова. I- Кремль; II - Малый острог; III - Большой острог; IV - искусственные плотины и водоемы; V -Черный пруд; VI - пруд Сарка; VII - Лыкова дамба.(из книги: Кириянов И.А. Старинные крепости Нижегородского Поволжья. Горький, 1961. Вклейка) с расположением на нём проектируемого объекта.



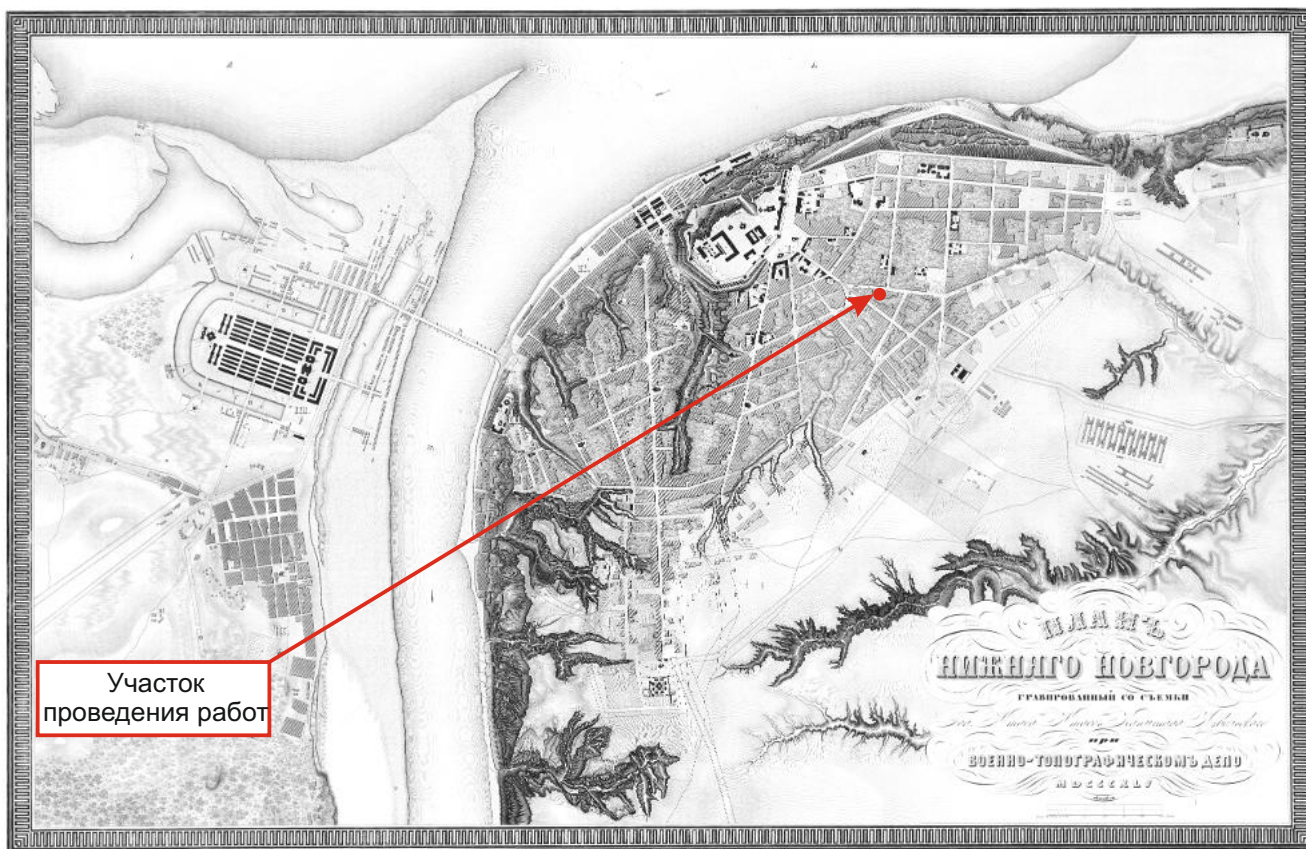
Илл. 16. Примерное расположение объекта: «Квартальные тепловые сети от НТЦ, 2 очередь (ТК-236-1)», адрес (местоположение): г. Нижний Новгород, Нижегородский район, от ТК-236-1 у д.32 Д по ул. Варварская до т. в 36 м на СЗ от С угла д.32Д по ул. Варварская на границе ЗУ 52:18:0060075:6», на Плана Губернскому городу Нижнему Новгороду 1770 года.



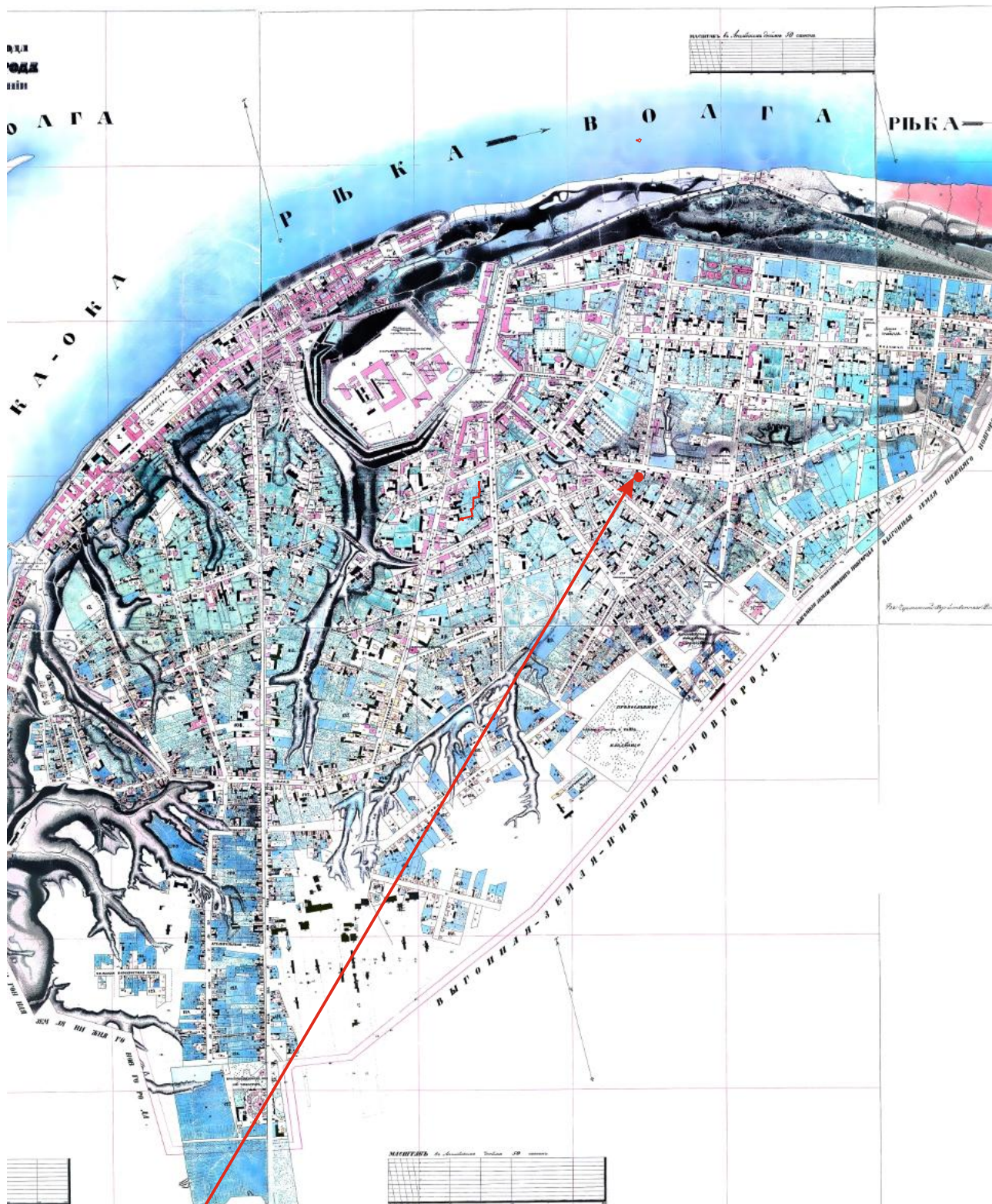
Илл. 17. Примерное расположение объекта: «Квартальные тепловые сети от НТЦ, 2 очередь (ТК-236-1)», адрес (местоположение): г. Нижний Новгород, Нижегородский район, от ТК-236-1 у д.32 Д по ул. Варварская до т. в 36 м на СЗ от С угла д.32Д по ул. Варварская на границе ЗУ 52:18:0060075:6», на Генеральном плане Нижнего Новгорода 1824 года.



Илл.18. Примерное расположение объекта: «Квартальные тепловые сети от НТЦ, 2 очередь (ТК-236-1)», адрес (местоположение): г. Нижний Новгород, Нижегородский район, от ТК-236-1 у д.32 Д по ул. Варварская до т. в 36 м на СЗ от С угла д.32Д по ул. Варварская на границе ЗУ 52:18:0060075:6», на Плана Нижнего Новгорода 1840 года.

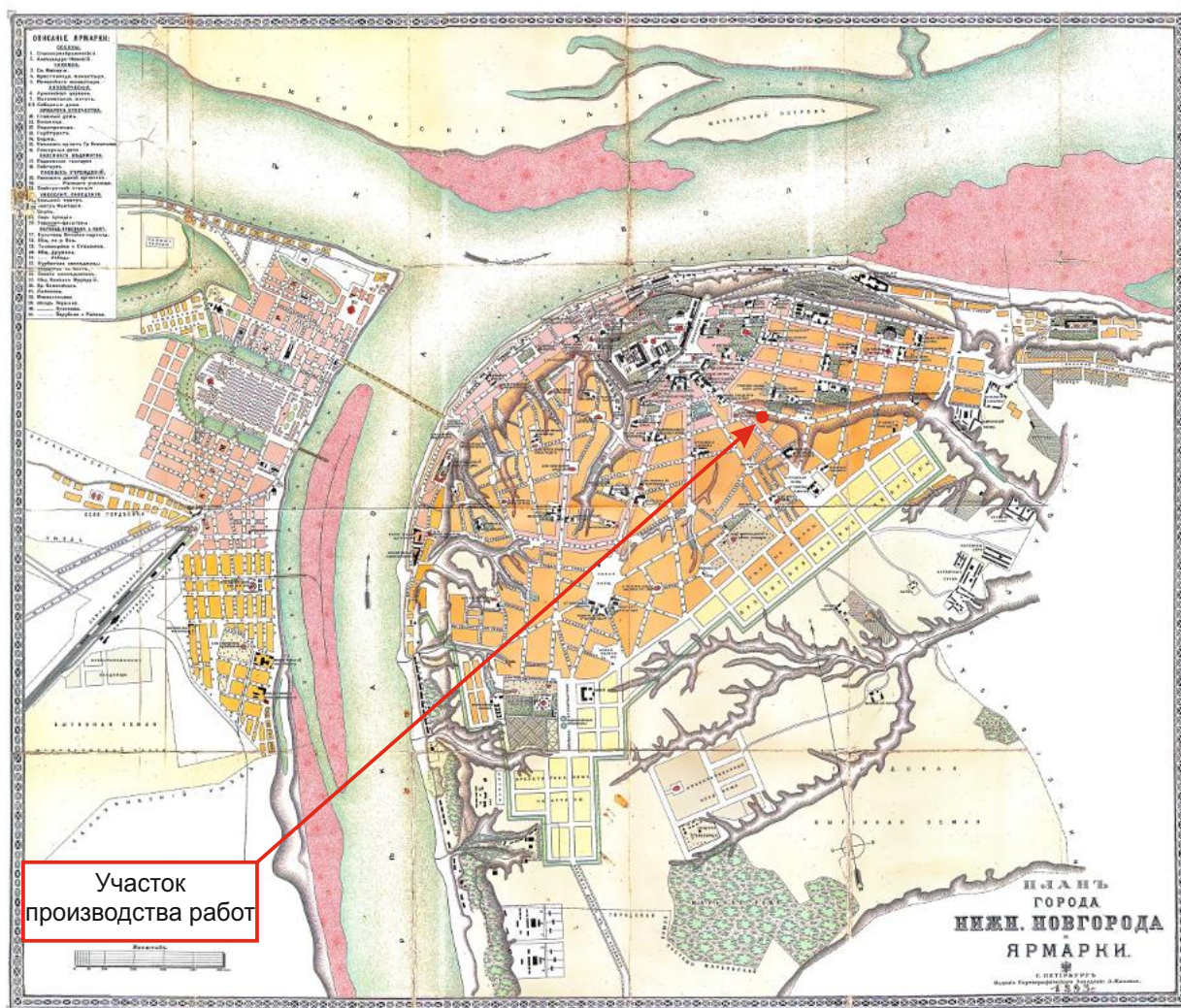


Илл. 19. Примерное расположение объекта: «Квартальные тепловые сети от НТЦ, 2 очередь (ТК-236-1)», адрес (местоположение): г. Нижний Новгород, Нижегородский район, от ТК-236-1 у д.32 Д по ул. Варварская до т. в 36 м на СЗ от С угла д.32Д по ул. Варварская на границе ЗУ 52:18:0060075:6», на Плана Нижнего Новгорода от Военно-топографического бюро. 1845г.

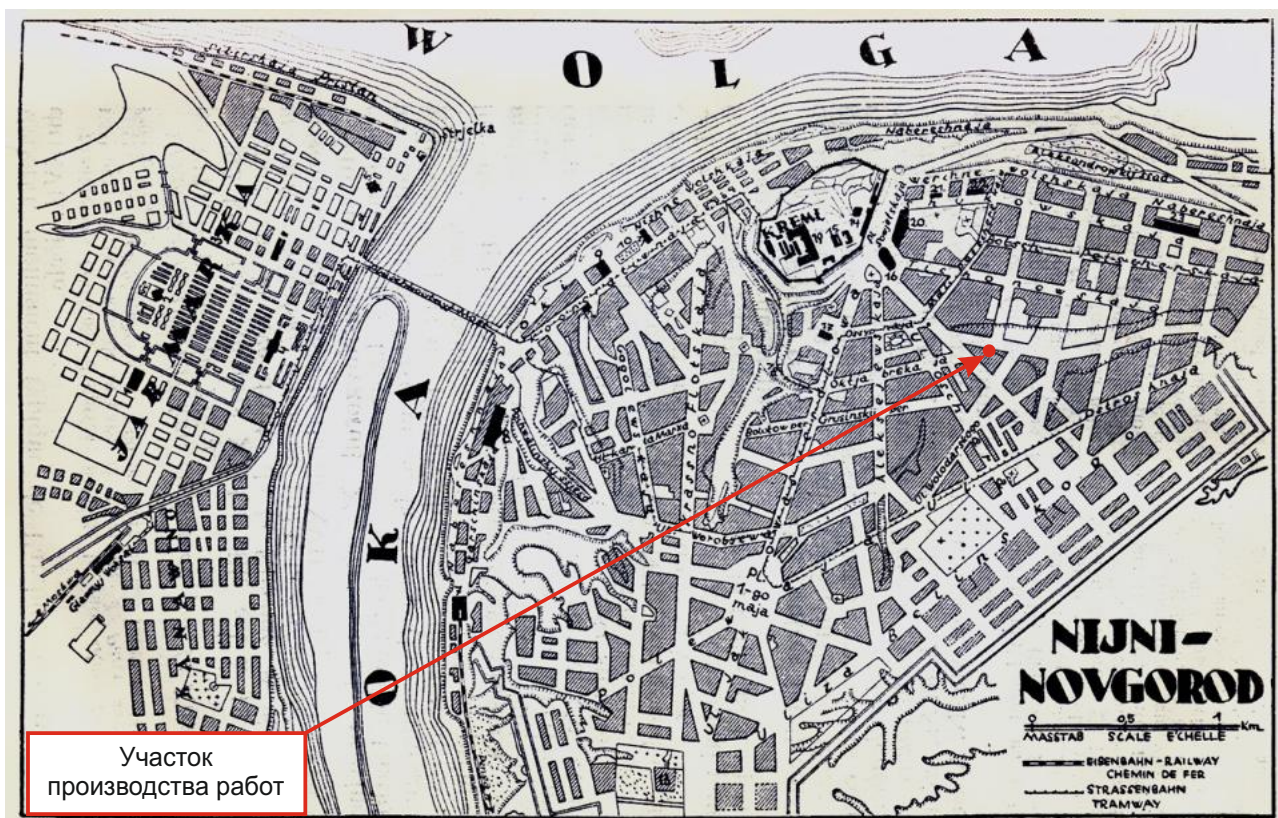


Участок
производства работ

Илл. 20. Примерное расположение объекта: «Квартальные тепловые сети от НТЦ, 2 очередь (ТК-236-1)», адрес (местоположение): г. Нижний Новгород, Нижегородский район, от ТК-236-1 у д.32 Д по ул. Варварская до т. в 36 м на СЗ от С угла д.32Д по ул. Варварская на границе ЗУ 52:18:0060075:6», на Плана губернского города Нижнего Новгорода Нижегородской губернии составленном Лебедевым в 1859 году.



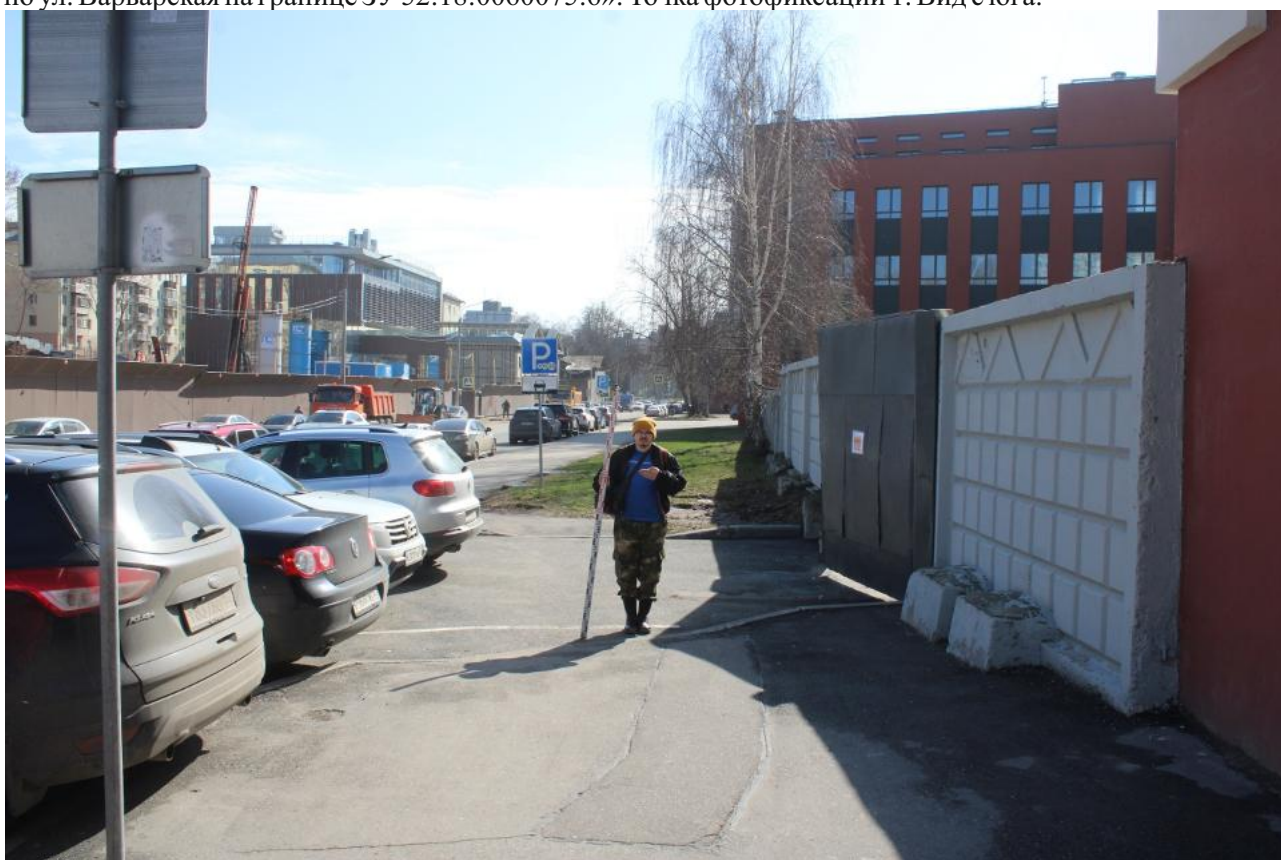
Илл. 21. Примерное расположение объекта: «Квартальные тепловые сети от НТЦ, 2 очередь (ТК-236-1)», адрес (местоположение): г. Нижний Новгород, Нижегородский район, от ТК-236-1 у д.32 Д по ул. Варварская до т. в 36 м на СЗ от С угла д.32Д по ул. Варварская на границе ЗУ 52:18:0060075:6», на Плане города Нижнего Новгорода и ярмарки издания Ильина. 1893года.



Илл.22. Примерное расположение объекта: «Квартальные тепловые сети от НТЦ, 2 очередь (ТК-236-1)», адрес (местоположение): г. Нижний Новгород, Нижегородский район, от ТК-236-1 у д.32 Д по ул. Варварская до т. в 36 м на СЗ от С угла д.32Д по ул. Варварская на границе ЗУ 52:18:0060075:6», на Схеме Нижнего Новгорода из Немецкой энциклопедии, 1928 года.



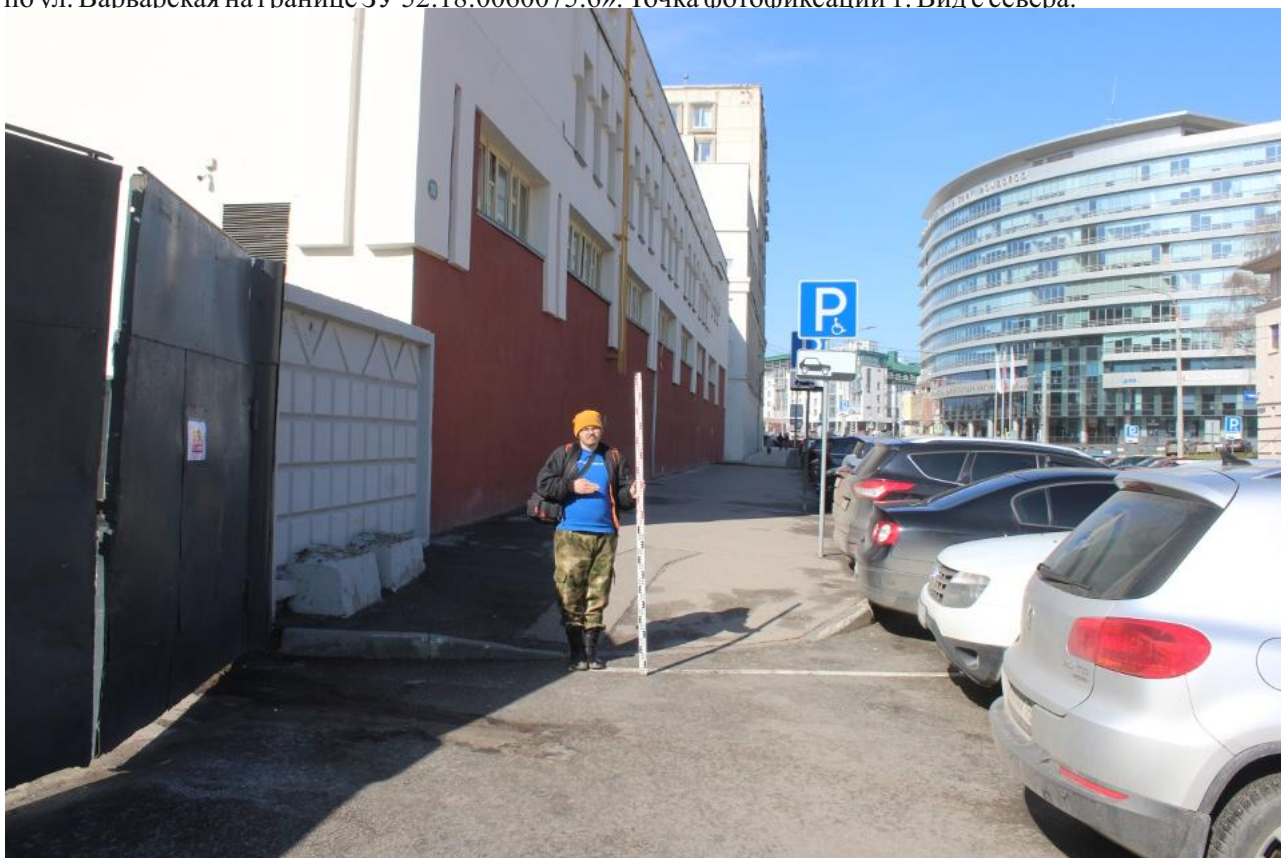
Илл. 23. Общий вид земельных участков, отведенных под расположение проектируемых объекта: «Квартальные тепловые сети от НТЦ, 2 очередь (ТК-236-1)», адрес (местоположение): г. Нижний Новгород, Нижегородский район, от ТК-236-1 у д.32 Д по ул. Варварская до т. в 36 м на СЗ от С угла д.32Д по ул. Варварская на границе ЗУ 52:18:0060075:6». Точка фотофиксации 1. Вид с юга.



Илл.24. Общий вид земельных участков, отведенных под расположение проектируемого объекта: «Квартальные тепловые сети от НТЦ, 2 очередь (ТК-236-1)», адрес (местоположение): г. Нижний Новгород, Нижегородский район, от ТК-236-1 у д.32 Д по ул. Варварская до т. в 36 м на СЗ от С угла д.32Д по ул. Варварская на границе ЗУ 52:18:0060075:6». Точка фотофиксации 1. Вид с запада.



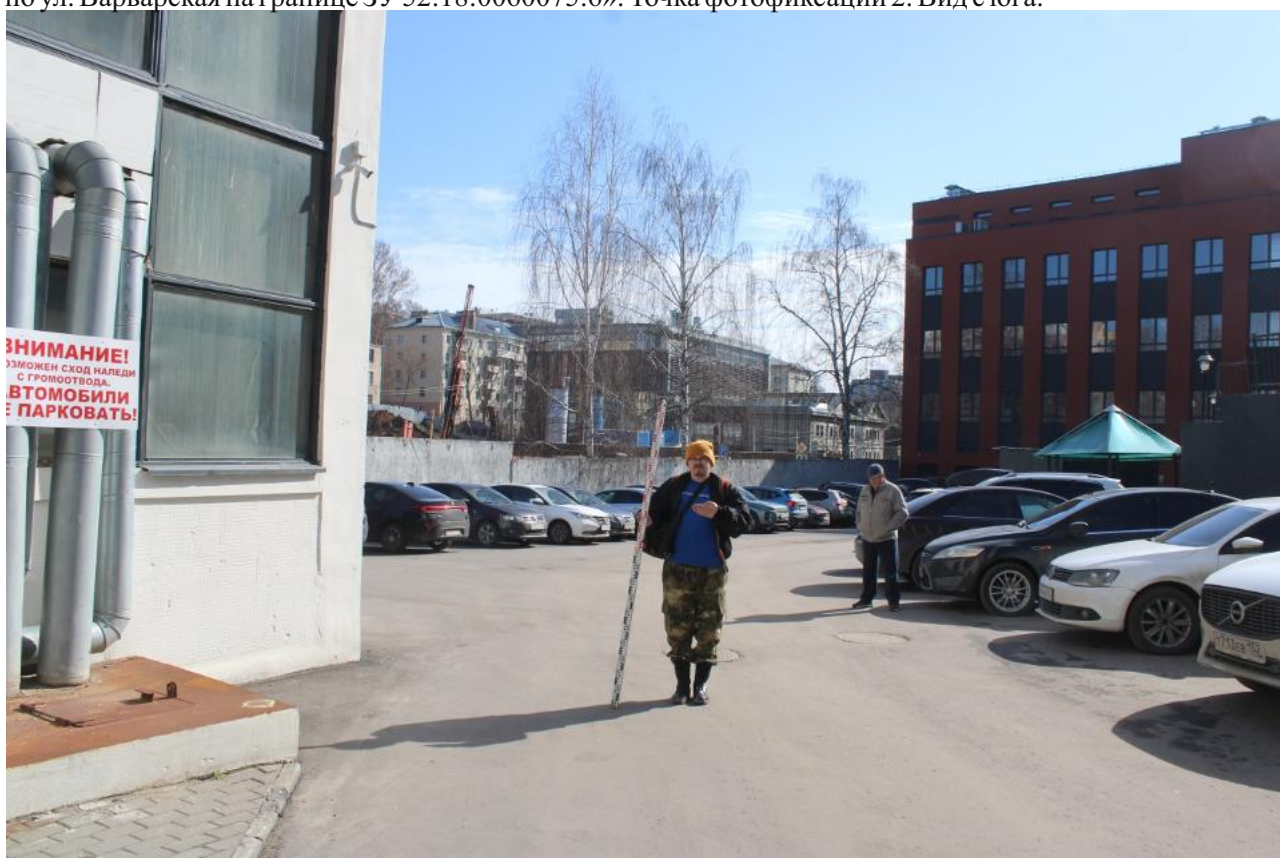
Илл. 25. Общий вид земельных участков, отведенных под расположение проектируемого объекта: «Квартальные тепловые сети от НТЦ, 2 очередь (ТК-236-1)», адрес (местоположение): г. Нижний Новгород, Нижегородский район, от ТК-236-1 у д.32 Д по ул. Варварская до т. в 36 м на СЗ от С угла д.32Д по ул. Варварская на границе ЗУ 52:18:0060075:6». Точка фотофиксации 1. Вид с севера.



Илл. 26. Общий вид земельных участков, отведенных под расположение проектируемого объекта: «Квартальные тепловые сети от НТЦ, 2 очередь (ТК-236-1)», адрес (местоположение): г. Нижний Новгород, Нижегородский район, от ТК-236-1 у д.32 Д по ул. Варварская до т. в 36 м на СЗ от С угла д.32Д по ул. Варварская на границе ЗУ 52:18:0060075:6». Точка фотофиксации 1. Вид с востока.



Илл. 27. Общий вид земельных участков, отведенных под расположение проектируемого объекта: «Квартальные тепловые сети от НТЦ, 2 очередь (ТК-236-1)», адрес (местоположение): г. Нижний Новгород, Нижегородский район, от ТК-236-1 у д.32 Д по ул. Варварская до т. в 36 м на СЗ от С угла д.32Д по ул. Варварская на границе ЗУ 52:18:0060075:6». Точка фотофиксации 2. Вид с юга.



Илл.28. Общий вид земельных участков, отведенных под расположение проектируемого объекта: «Квартальные тепловые сети от НТЦ, 2 очередь (ТК-236-1)», адрес (местоположение): г. Нижний Новгород, Нижегородский район, от ТК-236-1 у д.32 Д по ул. Варварская до т. в 36 м на СЗ от С угла д.32Д по ул. Варварская на границе ЗУ 52:18:0060075:6». Точка фотофиксации 2. Вид с запада.



Илл. 29. Общий вид земельных участков, отведенных под расположение проектируемого объекта: «Квартальные тепловые сети от НТЦ, 2 очередь (ТК-236-1)», адрес (местоположение): г. Нижний Новгород, Нижегородский район, от ТК-236-1 у д.32 Д по ул. Варварская до т. в 36 м на СЗ от С угла д.32Д по ул. Варварская на границе ЗУ 52:18:0060075:6» Точка фотофиксации 2. Вид с севера.



Илл. 30. Общий вид земельных участков, отведенных под расположение проектируемого объекта: «Квартальные тепловые сети от НТЦ, 2 очередь (ТК-236-1)», адрес (местоположение): г. Нижний Новгород, Нижегородский район, от ТК-236-1 у д.32 Д по ул. Варварская до т. в 36 м на СЗ от С угла д.32Д по ул. Варварская на границе ЗУ 52:18:0060075:6» Точка фотофиксации 2. Вид с востока.



Илл. 31. Общий вид земельных участков, отведенных под расположение проектируемого объекта: «Квартальные тепловые сети от НТЦ, 2 очередь (ТК-236-1)», адрес (местоположение): г. Нижний Новгород, Нижегородский район, от ТК-236-1 у д.32 Д по ул. Варварская до т. в 36 м на СЗ от С угла д.32Д по ул. Варварская на границе ЗУ 52:18:0060075:6». Точка фотофиксации 3. Вид с юга.



Илл.32. Общий вид земельных участков, отведенных под расположение проектируемого объекта: «Квартальные тепловые сети от НТЦ, 2 очередь (ТК-236-1)», адрес (местоположение): г. Нижний Новгород, Нижегородский район, от ТК-236-1 у д.32 Д по ул. Варварская до т. в 36 м на СЗ от С угла д.32Д по ул. Варварская на границе ЗУ 52:18:0060075:6». Точка фотофиксации 3. Вид с запада.



Илл. 33. Общий вид земельных участков, отведенных под расположение проектируемого объекта: «Квартальные тепловые сети от НТЦ, 2 очередь (ТК-236-1)», адрес (местоположение): г. Нижний Новгород, Нижегородский район, от ТК-236-1 у д.32 Д по ул. Варварская до т. в 36 м на СЗ от С угла д.32Д по ул. Варварская на границе ЗУ 52:18:0060075:6». Точка фотофиксации 3. Вид с севера.



Илл. 34. Общий вид земельных участков, отведенных под расположение проектируемого объекта: «Квартальные тепловые сети от НТЦ, 2 очередь (ТК-236-1)», адрес (местоположение): г. Нижний Новгород, Нижегородский район, от ТК-236-1 у д.32 Д по ул. Варварская до т. в 36 м на СЗ от С угла д.32Д по ул. Варварская на границе ЗУ 52:18:0060075:6» Точка фотофиксации 3. Вид с востока.

Приложение. Сопроводительная документация.

The table is extremely faint and illegible. It appears to be a large grid with many columns and rows. The text within the cells is too light to read. The overall structure suggests a complex data set or a detailed schedule.

2008年10月
2008年10月
2008年10月

2008年10月
2008年10月
2008年10月

2008年10月
2008年10月
2008年10月

2008年10月

.....

2008年10月

2008年10月

2008年10月

2008年10月

2008年10月

2008年10月

2008年10月

2008年10月

2008年10月

2008年10月

2008年10月

2008年10月

2008年10月

2008年10月

2008年10月

2008年10月

2008年10月

.....

11

2008年10月

2008年10月

2008年10月

2008年10月

2008年10月

2008年10月

1 1



**Управление
государственной охраны объектов культурного наследия
Нижегородской области**

Включен в Реестр
нормативных актов органов
исполнительной власти
Нижегородской области
24 ОКТ 2022

2-1202-518-424

П Р И К А З

17.10.2022

г. Нижний Новгород

№ 424

**Об утверждении границы
и режима использования территории объекта
культурного (археологического) наследия
федерального значения "Культурный слой
города", расположенного в
г. Нижнем Новгороде**

В целях обеспечения сохранности объекта культурного (археологического) наследия федерального значения «Культурный слой города», расположенного в г. Нижнем Новгороде, на исторически сложившейся территории, руководствуясь статьями 3, 3¹, 5, 5¹, 36 Федерального закона от 25 июня 2002 г. № 73-ФЗ "Об объектах культурного наследия (памятниках истории и культуры) народов Российской Федерации", п р и к а з ы в а ю:

1. Утвердить границу территории объекта культурного (археологического) наследия федерального значения «Культурный слой города» (Нижегородская область, г. Нижний Новгород, по пл. Сенной-ул. Белинского-ул. Красносельской (включая проезжую часть) до берега реки Оки, далее вдоль береговой полосы рек Оки и Волги до Гребного канала, затем по склону откоса до Сенной площади) согласно приложению 1 к настоящему приказу.

2. Утвердить режим использования территории объекта культурного (археологического) наследия, указанного в пункте 1 настоящего приказа, согласно приложению 2 к настоящему приказу.

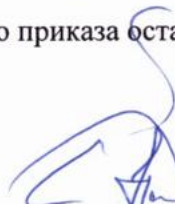
3. Поручить начальнику отдела государственной охраны и учета объектов культурного наследия Н.Н. Тамбовцевой организовать работу по направлению в установленном порядке копии настоящего приказа в федеральный орган

исполнительной власти, уполномоченный Правительством Российской Федерации на осуществление государственного кадастрового учета, государственной регистрации прав, ведение Единого государственного реестра недвижимости и предоставление сведений, содержащихся в Едином государственном реестре недвижимости, а также в администрацию города Нижнего Новгорода для размещения в информационной системе обеспечения градостроительной деятельности.

4. Приказ вступает в силу со дня регистрации в Реестре нормативных актов органов исполнительной власти Нижегородской области.

5. Контроль за исполнением настоящего приказа оставляю за собой.

Руководитель



Г.В.Меламед

ПРИЛОЖЕНИЕ 2
к приказу управления государственной
охраны объектов культурного наследия
Нижегородской области
от 19.10.2022 № 424

Режим использования

территории объекта культурного (археологического) наследия
федерального значения "Культурный слой города" (Нижегородская
область, г. Нижний Новгород, по пл. Сенной-ул. Белинского-ул.
Красносельской (включая проезжую часть) до берега реки Оки, далее
вдоль береговой полосы рек Оки и Волги до Гребного канала, затем по
склону откоса до Сенной площади)

1. Настоящим Режимом разрешается:

1) проведение археологических полевых работ на основании разрешения (открытого листа) на проведение данных работ;

2) проведение изыскательных, проектных, земляных, строительных, мелиоративных, хозяйственных и иных работ, не создающих угрозы повреждения, разрушения или уничтожения объекта культурного (археологического) наследия, при условии реализации согласованных в установленном порядке с органом исполнительной власти Нижегородской области, уполномоченным в области сохранения, использования, популяризации и государственной охраны объектов культурного наследия, разделов об обеспечении сохранности данного объекта культурного (археологического) наследия в проектах проведения таких работ, включающих оценку воздействия проводимых работ на объект культурного (археологического) наследия.

2. Настоящим Режимом запрещается:

1) проведение изыскательных, проектных, земляных, строительных, мелиоративных, хозяйственных и иных работ без реализации согласованных в установленном порядке с органом исполнительной власти Нижегородской области, уполномоченным в области сохранения, использования, популяризации и государственной охраны объектов культурного наследия, разделов об обеспечении сохранности объекта культурного (археологического) наследия в проектах проведения таких работ,

включающих оценку воздействия проводимых работ на объект культурного (археологического) наследия;

2) ограничение доступа к объекту культурного (археологического) наследия лиц, проводящих археологические полевые работы на данном объекте на основании разрешения (открытого листа).

3. Виды разрешенного использования земельных участков в границе территории объекта культурного (археологического) наследия определяются с учетом видов разрешенного использования, предусмотренных для данной территориальной зоны правилами землепользования и застройки муниципального образования и определенных настоящим приказом требований, если это не ухудшает состояние объекта культурного (археологического) наследия, не наносит вред окружающей историко-культурной и природной среде, а также не нарушает права и законные интересы других лиц.

НИЖЕГОРОДСКИЙ ОБЛАСТНОЙ СОВЕТ НАРОДНЫХ ДЕПУТАТОВ

РЕШЕНИЕ
от 30 ноября 1993 г. N 370-м

ОБ УСТАНОВЛЕНИИ ГРАНИЦ ИСТОРИЧЕСКИХ ТЕРРИТОРИЙ
Г. НИЖНЕГО НОВГОРОДА

В целях сохранения и поддержания самобытного архитектурного облика и ландшафта г. Нижнего Новгорода, регулирования хозяйственной, производственной и иной деятельности в охранных зонах исторических территорий, руководствуясь ст. 33, 35 Закона РСФСР "Об охране и использовании памятников истории и культуры", в соответствии со ст. 45 Закона РФ "О краевом, областном Совете народных депутатов и краевой, областной администрации" областной Совет народных депутатов решил:

1. Установить границы исторических территорий г. Нижнего Новгорода:
 - "Старый Нижний Новгород" - согласно приложению 1;
 - "Старое Канавино" - согласно приложению 2;
 - "Старое Сормово" - согласно приложению 3;
 - "Соцгород Автозавода" - согласно приложению 4.
2. Утвердить особый правовой режим регулирования архитектурно-градостроительной деятельности на указанных исторических территориях согласно приложению 5.
3. Поручить Нижегородской областной Администрации в срок до 15 декабря 1993 года рассмотреть вопрос по финансированию проектов охранных зон исторических территорий г. Нижнего Новгорода.
4. Контроль за выполнением данного решения возложить на постоянную комиссию по вопросам культуры и нравственности областного Совета народных депутатов и комитет по охране и использованию историко-культурного наследия г. Нижнего Новгорода и Нижегородской области.

Председатель Совета
Е.В.КРЕСТЬЯНИНОВ

Приложение 1
к решению
областного Совета
народных депутатов
от 30.11.1993 N 370-м

ГРАНИЦЫ ИСТОРИЧЕСКОЙ ТЕРРИТОРИИ
"СТАРЫЙ НИЖНИЙ НОВГОРОД"

По правому берегу р. Оки и р. Волги от Молитовского моста до Слободы Печеры (400 м восточнее Спасо-Преображенской церкви), вверх по откосу на 250 м, далее на северо-запад по склону откоса параллельно береговой линии до Печерского съезда, по Печерскому съезду, ул. Большой Печерской, ул. Сеченова, ул. Тургенева, ул. Белинского, ул. Полтавской, ул. Генкиной, ул. Тимирязева, южной стороне пл. Лядова, далее по Окскому съезду до Молитовского моста.

Приложение 2
к решению
областного Совета
народных депутатов
от 30.11.1993 N 370-м

ГРАНИЦЫ ИСТОРИЧЕСКОЙ ТЕРРИТОРИИ
"СТАРОЕ КАНАВИНО"

По ул. Марата, ул. Приокской, ул. Фильченкова, пл. Революции, далее по железнодорожной ветке, виадуку, ул. Мурашкинской, ул. Совнаркомовской, далее, пересекая ул. Советскую, до ул. Марата.

Приложение 3
к решению
областного Совета
народных депутатов
от 30.11.1993 N 370-м

ГРАНИЦЫ ИСТОРИЧЕСКОЙ ТЕРРИТОРИИ
"СТАРОЕ СОРМОВО"

По ул. Баррикад, ул. Коминтерна, ул. Свободы.

Приложение 4
к решению
областного Совета
народных депутатов
от 30.11.1993 N 370-м

ГРАНИЦЫ ИСТОРИЧЕСКОЙ ТЕРРИТОРИИ
"СОЦГОРОД АВТОЗАВОДА"

По пр. Октября, пр. Ильича, пересекая пр. Ленина, включая участок, прилегающий к гостинице "Волна", и участок поликлиники N 37, пересекая ул. Веденяпина, ул. Героя Советского Союза Смирнова, включая территорию ЦПКИО, пр. Молодежному, ул. Ватутина, пр. Кирова, ул. Краснодонцев, ул. Челюскинцев, ул. Школьной, ул. Комсомольской, ул. Автомобильной, пер. Моторному до пр. Октября.

ОСОБЫЙ ПРАВОВОЙ РЕЖИМ
РЕГУЛИРОВАНИЯ АРХИТЕКТУРНО-ГРАДОСТРОИТЕЛЬНОЙ ДЕЯТЕЛЬНОСТИ
НА ИСТОРИЧЕСКИХ ТЕРРИТОРИЯХ НИЖНЕГО НОВГОРОДА

1. Сохранение, как правило, линий застройки исторически сложившейся планировочной структуры, при необходимости восстановление и закрепление градоформирующего значения исторических доминант - утраченных и частично утраченных культовых зданий и комплексов - в архитектурно-пространственной организации города и в речной панораме.
2. Принятие габаритов новой застройки, обеспечивающих масштабное соответствие с окружающей исторической средой, исключающих закрытие видовых точек на пространственные доминанты и памятники архитектуры, а также исключающих создание фона, неблагоприятного для восприятия памятников. Осуществление нового строительства по индивидуальным проектам.
3. Согласование отводов земельных участков под новое строительство, проектов на новое строительство и реконструкцию, сноса существующей застройки с комитетом по охране и использованию историко-культурного наследия Нижнего Новгорода и Нижегородской области и комитетом архитектуры и градостроительства областной Администрации.
4. Разработка историко-архитектурного опорного плана и проекта охранных зон исторических территорий города, до выполнения которых организация поэтапного историко-архитектурного обследования застройки на участках, первоочередных для проведения реконструкции. Выполнение фотофиксации и обмерных чертежей (по заключению госоргана по охране культурного наследия) зданий и сооружений, подлежащих сносу.
5. Сохранение произведений садово-паркового искусства и природных ландшафтов, отнесенных к памятникам природы, истории и культуры.
6. Ограничение интенсивности дорожно-транспортного движения и создание условий для его снижения. Запрещение расширения существующих промышленных и коммунально-складских предприятий, а также строительства новых. Исключение прокладки инженерных коммуникаций - теплотрасс и магистральных газопроводов - наземным способом.
7. Проведение до начала земляных работ охранно-археологических мероприятий.
8. Разработка, а при необходимости и корректировка проектов детальной планировки (ПДП) исторических территорий с учетом выводов и рекомендаций историко-архитектурных опорных планов.

ОКО

Объединенный
Коммунальный
Оператор

603086, Нижний Новгород, бульвар Мира, 14
тел. +7 (831) 299-93-40, факс (831) 296-55-49
e-mail: office@teploenergo-nn.ru
www.teploenergo-nn.ru
ИНН 5257087027 КПП 785150001

Генеральному директору
ООО «Наследие»

С.Н. Чукурову

nasledie58@bk.ru

27.02.2026 № исх-04481

на № _____

«О выполнении работ»

Уважаемый Сергей Николаевич!

В соответствии с Договором подряда от 29.07.2024 № 251/24-НЗК, прошу Вас в отношении Объекта:

- "Квартальные тепловые сети от НТЦ, 2 очередь (ТК-236-1)", адрес (местоположение): г. Нижний Новгород, Нижегородский район, от ТК-236-1 у д.32Д по ул. Варварская до т. в 36 м на СЗ от С угла д.32Д по ул. Варварская на границе ЗУ 52:18:0060075:6».

1.1. Разработать раздел об обеспечении сохранности объекта археологического наследия «Культурный слой города Нижнего Новгорода», включающий оценку воздействия проводимых работ на указанный объект археологического наследия;

1.2. Получить по разделу документации, обосновывающей меры по обеспечению сохранности объекта археологического наследия, заключение государственной историко – культурной экспертизы;

Результаты работ должны быть предоставлены в адрес АО «ОКО» и Управление государственной охраны объектов культурного наследия Нижегородской области.

Настоящая заявка и сканированные копии прилагаемых к ней документов направлены в ООО «Наследие» по электронной почте: nasledie58@bk.ru.

Лицом, ответственным за предоставление необходимой документации и информации по заявке, является Ткаченко Екатерина Олеговна, e-mail E.Tkachenko@teploenergo-nn.ru.

Приложение: пакет документов.

Директор по строительству
объектов теплоснабжения



В.Г. Тетенькин



**Управление
государственной
охраны объектов
культурного наследия
Нижегородской области**

Кремль, корп. 14, г. Нижний Новгород, 603082
тел. 435-65-45, факс 435-65-48
e-mail: ugooskn@nobl.ru

14.11.2025 № Сл-51В-1033932/25

на № исх-15569 от 29.10.2025

О рассмотрении запроса о
согласовании проведения работ
по строительству теплотрассы
отопления

И.о. директора по строительству
АО "Теплоэнерго"

Лосевой О.В.

бульвар Мира, 14
г. Нижний Новгород, 603086

e.tkachenko@teploenergo-nn.ru

Уважаемая Ольга Викторовна!

В ответ на Ваш запрос о согласовании проведения работ по объекту: «Квартальные тепловые сети от НТЦ, 2 очередь (ТК-236-1)», адрес (местоположение): г. Нижний Новгород, Нижегородский район, от ТК-236-1 у д. 32Д по ул. Варварская до т. в 36 м на СЗ от С угла д. 32Д по ул. Варварская на границе ЗУ 52:18:0060075:6, управление государственной охраны объектов культурного наследия Нижегородской области (далее – Управление) сообщает следующее.

На земельном участке проектируемых работ, согласно приложенной к запросу схеме, выявленные объекты культурного наследия отсутствуют. Рассматриваемый земельный участок располагается вне границ защитных зон объектов культурного наследия.

Указанный земельный участок расположен:

- частично в границах зоны регулирования застройки и хозяйственной деятельности объекта культурного наследия регионального значения «Здание Дома трудолюбия имени М. и Л. Рукавишниковых» (ул. Варварская, 32 (литер А)), утвержденных постановлением Правительства Нижегородской области от

АО «Объединенный
коммунальный оператор»
Отдел документооборота
(Группа)
Рег. номер: 20267
Дата регистрации: 17.11.2025

03.06.2021 № 464, в связи с чем необходимо обеспечить соблюдение требований к градостроительным регламентам в границах данной зоны;

- в границе исторической территории «Старый Нижний Новгород» с особым правовым режимом регулирования архитектурно-градостроительной деятельности (решение Нижегородского областного Совета народных депутатов от 30.11.93 № 370-м), в связи с чем необходимо обеспечить соблюдение особого правового режима регулирования архитектурно-градостроительной деятельности, утвержденного данным решением;

- в границе территории объекта археологического наследия федерального значения «Культурный слой города» Нижнего Новгорода (утверждены приказом Управления от 17.10.2022 № 424), в связи с чем в соответствии со статьями 28, 30, пунктом 3 статьи 31, пунктом 2 статьи 32, статьями 36, 45.1 Федерального закона от 25.06.2002 № 73-ФЗ при проектировании и до начала земляных, строительных, мелиоративных, хозяйственных и иных заказчик данных работ обязан:

1. Разработать в составе проектной документации раздел об обеспечении сохранности объекта археологического наследия «Культурный слой города» Нижнего Новгорода, включающий оценку воздействия проводимых работ на указанный объект культурного наследия (далее - раздел документации, обосновывающий меры по обеспечению сохранности объекта археологического наследия);

2. Получить по разделу документации, обосновывающему меры по обеспечению сохранности объекта археологического наследия, заключение государственной историко-культурной экспертизы и представить его совместно с указанным разделом документации в Управление на согласование;

3. Обеспечить реализацию согласованного Управлением раздела документации, обосновывающего меры по обеспечению сохранности объекта археологического наследия.

Рассмотрение вопроса о согласовании проведения работ по объекту: «Квартальные тепловые сети от НТЦ, 2 очередь (ТК-236-1)», адрес

(местоположение): г. Нижний Новгород, Нижегородский район, от ТК-236-1 у д. 32Д по ул. Варварская до т. в 36 м на СЗ от С угла д. 32Д по ул. Варварская на границе ЗУ 52:18:0060075:6, возможно после предоставления в Управление раздела документации, обосновывающего меры по обеспечению сохранности объекта археологического наследия «Культурный слой города» (Нижнего Новгорода), на земельном участке, проектируемом к проведению работ на теплотрассе, а также заключения государственной историко-культурной экспертизы указанной документации.

Руководитель



Г.В. Меламед

Приложение №6

СМЕТА на проектные (испытательные) работы

Археологические наблюдения на территории проектируемого объекта: «Квартальные тепловые сети от НТЦ, 2 очередь (ТК-236-1)», адрес (местоположение): г. Нижний Новгород, Нижегородский район, от ТК-236-1 у д.32 Д по ул. Варварская до т. в 36 м на СЗ от С угла д.32Д по ул. Варварская на границе ЗУ 52:18:0060075:6, в границах территории объекта культурного наследия (памятника археологии) федерального значения «Культурного слоя города» Нижнего Новгорода.

Наименование предприятия, здания, сооружения, стадии проектирования, этапа, вида проектных

Общая площадь археологических наблюдений: 175 м².

№ пп	Характеристика предприятия, здания, сооружения или вид работ	Номер частей, глав, таблиц, параграфов и пунктов указанных в разделе справочника базовых цен на проектные и испытательные работы для строителей	Расчет стоимости: (а+вх)*К или (стоимость строительных-монтажных работ)*проц/100 или количество * цена, руб.	Стоимость работ, руб.
1	2	3	4	5
Раздел 1. Предварительные работы				
1	Предварительные работы при архитектурно-археологических исследованиях, категория сложности I: площадь территории объекта исследования до 0,1 га, 1 (объект исследования)	(СЦНПР_91-6-1-1-А)	250*1	250,00
		Индекс изменения сметной стоимости испытательных работ на 2 кв. 2026г	Кинф = 80,58 (1)	
		Ознакомление с заданием Заказчика, с предоставленной им документацией	13%;	33,00
		Ознакомление с данными геологических и геофизических материалов	21%;	53,00
		Обследование территории памятника, сбор подъемного материала, изучение микрорельефа	28%;	70,00
		Опрос местного населения (старожилы), краеведов, представителей органов охраны памятников	24%;	60,00
		Определение основных положений по ведению археологических исследований с согласованием, получением Открытого листа на право ведения археологических исследований	14%;	35,00
		Итого "Кэфф. относительной стоимости"	100%	
2	Предварительное ознакомление с литературными и графическими материалами и выдачей краткой справки, 1 (памятник)	(СЦНПР_91-1-2-1)	220*1	220,00
		Индекс изменения сметной стоимости испытательных работ на 2 кв. 2026г	Кинф = 80,58 (1)	
Итого по разделу 1 Предварительные работы				470,00
Раздел 2. Археологические исследования				
3	Археологические исследования, 1 квадрат: глубина шурфа (раскопа) до 3 м,43,45 (1 квадрат размером (2x2) м)	(СЦНПР_91-6-2-4-Б)	(570*43,75)*0,3*1,1*0,58	4 773,04
		Исследования при снятии грунта позднейших наслоений, насыпей, переколов для траншей, инженерных коммуникаций и фундаментов, завалов и т.д. механизированным способом и вручную - лопатой в один штык при наблюдении археолога, с отбором характерных деталей данного периода (от стоимости полевых и камеральных работ)	K1 = 0,3 (Прим.3)	
		При проведении археологических исследований в городской среде в стесненных условиях	K2 = 1,1 (Р.6 п.7)	
		Индекс изменения сметной стоимости испытательных работ на 2 кв. 2026г	Кинф = 80,58 (1)	
		Полевые и камеральные работы	58%;	4773,04
		Итого "Кэфф. относительной стоимости"	58%	
4	Археологические исследования, 1 квадрат: глубина шурфа (раскопа) до 3 м,43,75 (1 квадрат размером (2x2) м)	(СЦНПР_91-6-2-4-Б)	(570*43,75)*0,3*0,42	3 142,13
		Исследования при снятии грунта позднейших наслоений, насыпей, переколов для траншей, инженерных коммуникаций и фундаментов, завалов и т.д. механизированным способом и вручную - лопатой в один штык при наблюдении археолога, с отбором характерных деталей данного периода (от стоимости полевых и камеральных работ)	K1 = 0,3 (Прим.3)	
		Индекс изменения сметной стоимости испытательных работ на 2 кв. 2026г	Кинф = 80,58 (1)	
		Графическое оформление полевых работ	42%;	3142,13
		Итого "Кэфф. относительной стоимости"	42%	
5	Стоимость организации производства фотофиксации с натуры в архивах, хранилищах и т.д. с выездом с фотографом на место съемки (в пределах города), с установкой точек фиксации и т.п. - 14-10 руб. за 10 негативов., 22 (10 негативов)	(СЦНПР_91-8-3 Т4 Раздел 8, п.10)	14,1*22	310,20
		Индекс изменения сметной стоимости испытательных работ на 2 кв. 2026г	Кинф = 80,58(1)	
6	Стоимость организации производства фотофиксации с натуры в архивах, хранилищах и т.д. с выездом с фотографом на место съемки (в пределах города), с установкой точек фиксации и т.п. - 14-10 руб. за 10 негативов., 1,5 (10 негативов)	(СЦНПР_91-8-3 Т4 Раздел 8, п.10)	(14,1*11)*1,2	186,12
		Съемка мелких археологических находок (менее 5 см)	K1 = 1,2 (Р.8 п.11 Таб.8-1)	
		Индекс изменения сметной стоимости испытательных работ на 1 кв. 2026г	Кинф = 80,58 (1)	
Итого по разделу 2 Археологические исследования				8 411,48
Раздел 3. Отчет об археологических исследованиях.				
7	Отчет об археологических исследованиях, категория сложности памятника (объекта исследования): 1, 7 (печатный лист)	(СЦНПР_91-6-3-7-А)	530*7	3 710,00
		Индекс изменения сметной стоимости испытательных работ на 2 кв. 2026г	Кинф = 80,58 (1)	
8	Цветное фото. Размер негатива, отпечатка до 9x12 см, печать с цветного негатива на трехслойной бумаге, 330 (негатив, слайд)	(СЦНПР_91-8-5-4-В)	5,6*330	1 848,00
		Индекс изменения сметной стоимости испытательных работ на 2 кв. 2026г	Кинф = 80,58 (1)	
9	Научно-реставрационный отчет: альбом фотоиллюстраций с подбором наклеек, компоновкой и составлением кратких аннотаций, включающих в себя до 20 фотографий, 1 (альбом до 5 экз.)	(СЦНПР_91-1-22-5)	78*1	78,00
		Индекс изменения сметной стоимости испытательных работ на 2 кв. 2026г	Кинф = 79,39(1)	
10	При увеличении количества фотографий более 20 к позициям 1-5 на каждые 5 фотографий прибавлять, 310 (5 фото)	(СЦНПР_91-1-22-прим)	16*5	992,00
		Индекс изменения сметной стоимости испытательных работ на 2 кв. 2026г	Кинф = 80,58(1)	

1	2	3	4	5
	Итого по разделу 3 Отчет об археологических исследованиях.			6628,00
	Итого по смете:			
	Итого Поз. 1-10			15509,48
	Всего с учетом "Индекс изменения сметной стоимости изыскательских работ на 2 кв.2026г 80,58"			1249754,10
	Понижающий коэффициент		1	
	ВСЕГО по смете (НДС не облагается)			1249754,10